

DOCUMENT RESUME

ED 285 468

HE 020 605

AUTHOR Denton, Margaret A.; And Others
TITLE Employment Survey of 1985 Graduates of Ontario Universities. Summary Report. Research Brief = Enquete sur la Situation Professionnelle des Diplomes de 1985 des Universites de l'Ontario. Rapport Sommaire. Recherche en Bref.
INSTITUTION Ontario Dept. of Education, Toronto.; Ontario Ministry of Colleges and Universities, Toronto.
REPORT NO ISBN-0-7729-2404-X
PUB DATE 87
NOTE 134p.
AVAILABLE FROM MGS Publication Services, 880 Bay Street, 5th Floor, Toronto, Ontario, Canada M7A 1N8 (\$4.25).
PUB TYPE Reports - Research/Technical (143)
LANGUAGE English; French
EDRS PRICE MF01/PC06 Plus Postage.
DESCRIPTORS *College Graduates; *Educational Background; *Education Work Relationship; *Employment Experience; Foreign Countries; Graduate Surveys; Higher Education; Job Application; *Majors (Students); Relevance (Education); Student Characteristics
IDENTIFIERS Canada; *Ontario

ABSTRACT

Results of a survey of 1985 graduates from Ontario, Canada, universities are presented in English and French. A total of 36,315 questionnaires were mailed, and the response rate was 56.9%. Information was collected on demographic and background characteristics of the graduates, degree level, major, type of program, decisions for further education, job-search procedures, employment experiences, employment status, initial and subsequent occupational choices, starting and current salaries, job satisfaction, migration, and parents' education. Findings for the 1985 graduates include: 81% were in the labor force in spring 1986; the unemployment rate in spring 1986 was 7.3%; 18.3% continued their education as full-time students; males had higher starting and full-time salaries than females; graduates with first professional, master's, and doctoral degrees had higher employment rates than holders of three- or four-year bachelor's degrees or diplomas; graduates in health professions and occupations and commerce and business administration had higher employment rates than graduates in other fields; and the most successful job search strategies were assistance from cooperative or internship employers and friends or relatives. (SW)

* Reproductions supplied by EDRS are the best that can be made *
* from the original document. *

RESEARCH BRIEF

EMPLOYMENT SURVEY OF 1985 GRADUATES OF ONTARIO UNIVERSITIES

Summary Report

Margaret A. Denton, Principal Investigator
Christine K. Davis
Lynda Hayward
Alfred Hunter

U.S. DEPARTMENT OF EDUCATION
Office of Educational Research and Improvement
EDUCATIONAL RESOURCES INFORMATION
CENTER (ERIC)

- ☒ This document has been reproduced as received from the person or organization originating it.
- ☐ Minor changes have been made to improve reproduction quality.
- Points of view or opinions stated in this document do not necessarily represent official OERI position or policy.

This research project was jointly funded under contract by the Ministry of Education and the Ministry of Colleges and Universities, Ontario.
It reflects the views of the authors and not necessarily those of the Ministries.

"PERMISSION TO REPRODUCE THIS
MATERIAL HAS BEEN GRANTED BY

The Honourable Sean Conway, Minister
Bernard J. Shapiro, Deputy Minister

Ministry of Education

The Honourable Gregory Sorbara, Minister
Alan K. Adlington, Deputy Minister

Ontario

TO THE EDUCATIONAL RESOURCES
INFORMATION CENTER (ERIC) "



Ministry
of
Education

Ministry of
Colleges and
Universities

EMPLOYMENT SURVEY OF 1985 GRADUATES OF ONTARIO UNIVERSITIES

Summary Report

Margaret A. Denton, Principal Investigator
Christine K. Davis
Lynda Hayward
Alfred Hunter

This research project was jointly funded under contract
by the Ministry of Education and the Ministry of Colleges
and Universities, Ontario.

It reflects the views of the authors and
not necessarily those of the Ministries

The Honourable Sean Conway, Minister
Bernard J. Shapiro, Deputy Minister

The Honourable Gregory Sorbara, Minister
Alan K. Adlington, Deputy Minister

© QUEEN'S PRINTER FOR ONTARIO, 1987

Order information:

**Publications Sales
The Ontario Institute for
Studies in Education
252 Bloor Street West
Toronto, Ontario
M5S 1V6
(416) 926-4707**

Will invoice on orders over \$30.00.
Other orders must be accompanied by a
cheque or money order payable to
O.I.S.E.

**MGS Publications Services
880 Bay Street, 5th Floor
Toronto, Ontario
M7A 1N8
(416) 965-6015
(Toll Free) 1-800-268-7540
(Toll Free from area code 807)
Ask operator for Zenith 67200.**

Order must be accompanied by a cheque
or money order payable to the
Treasurer of Ontario.

*Contract 1018
ONO 4458*

Canadian Cataloguing in Publication Data

Denton, Margaret A., 1947-

Employment survey of 1985 graduates of Ontario universities,
summary report

Text in English and French with French text on inverted pages.
Title added on t.p.: Enquête sur la situation professionnelle
des diplômés de 1985 des universités de l'Ontario,
rapport sommaire.
(Research brief)

ISBN 0-7729-2404-X

I. College graduates — Employment — Ontario. I. Ontario. Ministry
of Colleges and Universities. II. Title. III. Series: Research
(Ontario. Ministry of Education)

HD6278.C33054 1987 331.11'423 C87-099619-3E

CONTENTS

	Page
Acknowledgements.....	vi
Introduction.....	1
Highlights.....	2
Purpose of the Survey.....	6
Research Design and Fieldwork Procedures.....	7
Profile of the 1985 Spring Graduates.....	8
Gender.....	8
Age.....	8
Parents' Education.....	8
Level of Diploma or Degree.....	9
Major Field of Study.....	9
Type of Program.....	13
Enrolment Status.....	13
Employment Status.....	13
Occupation.....	13
Industry.....	14
Employment Earnings.....	17
Migration.....	18
Some Social and Academic Factors in the Educational and Early Career Decisions of the 1985 Spring Graduates.....	19
Level of Diploma or Degree.....	19
Major Field of Study.....	20
Employment Status.....	21
Occupation.....	27
Earnings from Employment.....	30
Overall Job Satisfaction.....	35
Satisfaction with Selected Aspects of Jobs.....	36
Migration.....	40
Getting a Job.....	42
Contacts, Interviews, and Offers.....	42
Job Search Strategies.....	42
Further Assistance.....	47
Educational Qualifications and Job Requirements.....	49

LIST OF CHARTS AND TABLES

<u>Charts</u>	Page
Chart 1 1985 Graduates by Level of Diploma or Degree	10
Chart 2 1985 Graduates by Current Average Salary or Wage and Level of Diploma or Degree, Full-time Employed	32
Chart 3 1985 Graduates' Satisfaction With Current Position and Level of Diploma or Degree, Full-time Employed	37
Chart 4 1985 Graduates' Satisfaction With Current Position by Major Field of Study, Full-time Employed	38
Chart 5 Percentage of 1985 Graduates Using Selected Job Search Strategies Who Received Job Offers by that Means	44
Chart 6 1985 Graduates by Level of Diploma or Degree With Jobs Related in General Skills to Major Field of Study, Full-time Employed	50
Chart 7 1985 Graduates by USIS Major Field of Study with Jobs Related in General Skills to Major Field of Study, Full-time Employed	52
 <u>Tables</u>	
Table 1 1985 Graduates by USIS Field of Study	11
Table 2 Full and Part-time Employed 1985 Graduates in Each of the Twenty-one Most Common Current Occupations	15
Table 3 Labour Force Participation and Unemployment Rates for 1985 Spring Graduates by Level of Degree or Diploma, Spring 1986	23
Table 4 Labour Force Participation and Unemployment Rates for 1985 Spring Graduates by USIS Major Field of Study, Spring/Summer 1986	25

Table 5	1985 Graduates by Mean Current Wage or Salary and USIS Major Field of Study, Full-time Employed	33
Table 6	Percentages of the 1985 Graduates Pursuing Selected Job Search Strategies who Received Job Offers by that Means, by Level of Degree or Diploma	46
Table 7	Percentages of 1985 Graduates Pursuing Selected Job Search Strategies who Received Job Offers by that Means, by USIS Major Field of Study	48

ACKNOWLEDGEMENTS

The 1985 Ontario graduate employment survey is the product of many people's efforts. The authors of this report wish to acknowledge their help. In particular, we wish to thank Elizabeth Sands, Jackie Creber, Doug MacDonald, and Mafat Patel from the Ministry of Colleges and Universities and Ken Towsley from the Ministry of Education for their assistance throughout this project. We also wish to thank Margaret Knott, Kamla Krill, Jennifer Oliphant, Brenda Nussey, and Beverley Parr from Social Data Research Limited, whose research and clerical skills were essential in carrying out this study. In addition, we are grateful for the co-operation and helpful comments from many interested university officials. Finally, we thank the many 1985 Ontario graduates who took the time to complete the questionnaire.

INTRODUCTION

This summary report is a non-technical, condensed version of a larger report published by the Ministry of Colleges and Universities, Ontario, under the title Employment Survey of the 1985 Graduates of Ontario Universities: Report of Major Findings. Based on data from a mail questionnaire, it is directed especially at secondary school, college of applied arts and technology, and university administrators, counsellors, and teachers as a source of information on the spring graduates of university level institutions. The 1985 survey was a replicate of the ones conducted on the 1979 and 1982 spring graduates and was intended to provide data on the postgraduate educational and labour market experiences of the spring 1985 graduates within a year of their graduation. Considered along with information from other sources, including the surveys of 1979 and 1982 graduates, it provides evidence of changes in that system over time.

This report is intended as an accessible summary for those who do not require the more detailed and elaborate statistical analyses presented in the full report.

HIGHLIGHTS

Some highlights from the survey of the 1985 spring graduates from Ontario universities include:

- o slightly more women than men graduated from university level institutions in Ontario (52.3 per cent);
- o the parents of university level graduates are better educated on the average than are Ontario adults aged 45-64;
- o 1985 graduates' fathers are more likely than Ontario males aged 45-64 to be employed in managerial, administrative and related, natural sciences, engineering and mathematics, and sales occupations;
- o 1985 graduates' mothers are more likely to be employed in clerical and related, teaching and related, and medicine and health occupations than are Ontario females aged 45-64;
- o 81.0 per cent of 1985 graduates were in the labour force in the spring of 1986;
- o the unemployment rate among the 1985 graduates in the spring of 1986 was 7.3 per cent;
- o 18.3 per cent of 1985 spring graduates continued their education as full-time students;
- o 52.7 per cent of employed 1985 graduates are employed in just twenty-one different occupations;
- o women are more likely to hold three-year bachelor's or one-year Bachelor of Education degrees, while men are more likely to hold diplomas, four-year bachelor's, first professional, master's, or doctoral degrees;

- o women graduates are over-represented in the fields of education, physical education, recreation and leisure, fine and applied arts, humanities, social sciences, and health professions and occupations, while men graduates are over-represented in commerce and business administration, engineering and applied sciences, and mathematics and physical sciences;
- o the unemployment rate among 1985 graduates in the spring of 1986 was about the same for women (7.7 per cent) as for men (7.1 per cent);
- o male graduates have higher starting and full-time salaries than female graduates;
- o graduates with first professional, master's, and doctoral degrees have higher rates of labour force participation than holders of three- or four-year bachelor's degrees or diplomas;
- o graduates with diplomas, four-year bachelor's degrees, first professional degrees, and master's degrees have lower rates of unemployment than graduates with three-year bachelor's degrees, Bachelor of Education degrees or doctoral degrees;
- o graduates with a higher level of diploma or degree also reported a higher average current salary;
- o holders of diplomas and three-year bachelor's degrees are less satisfied with their jobs overall than are the others, while holders of one-year Bachelor of Education, first professional, master's, and doctoral degrees are all above average in overall job satisfaction;

- o graduates in health professions and occupations and commerce and business administration have higher rates of labour force participation than do graduates in other fields of study;
- o graduates in health professions and occupations, engineering and applied sciences, mathematics and physical sciences, education, physical education, recreation and leisure, and commerce and business administration have higher average current salaries than do graduates in the other fields;
- o graduates in the health professions and occupations, education, physical education, and recreation and leisure report higher than average levels of overall job satisfaction;
- o graduates who migrate out of province differ little from those who do not in terms of their educational qualifications, although holders of doctoral degrees are more likely than others to migrate;
- o across all degree levels and fields of study, male graduates earn more on the average than female graduates do;
- o rates of unemployment for female Ph.D. graduates were about three times higher than those for male Ph.D. graduates (15.3 per cent vs 5.9 per cent);
- o the most successful job search strategies which the graduates used were assistance from co-operative or internship employers and friends or relatives;
- o male graduates were more successful than female graduates in finding jobs through on-campus placement services or assistance from co-operative or internship employers;

- o female graduates were more successful than male graduates in finding jobs through private agencies or walk-in contacts with prospective employers;
- o 1985 graduates with one-year Bachelor of Education or first professional degrees reported the closest match between their educational qualifications and the requirements of their jobs, while holders of three-year degrees ranked quite low in this regard;
- o 1985 graduates in the health professions and occupations and those in applied sciences and engineering reported closer matches between their educational qualifications and the requirements of their jobs than did those in other fields.

PURPOSE OF THE SURVEY

The 1985 Ontario graduate employment survey collected information on certain demographic and social background characteristics for spring graduates. Data were also collected on diploma or degree level, major field of study, type of program, decisions for further education, job search procedures, and experiences, employment status, initial and subsequent occupational choices (including the educational requirements for those jobs), starting and current salaries, job satisfaction, migration, and parents' education.

This survey provides information for policy makers with regard to postsecondary education in Ontario. It is also a source of basic statistical data for universities, other Ontario ministries, Statistics Canada, and researchers. The findings are potentially useful to persons engaged in career counselling and graduate placement.

RESEARCH DESIGN AND FIELDWORK PROCEDURES

The 1985 graduate employment survey was designed to complement its 1979 and 1982 counterparts in terms of research design, fieldwork procedures, and data collected. The study population for the survey was the spring 1985 graduates of the fifteen Ontario universities, the Ontario College of Art, and Ryerson Polytechnical Institute. Visa students were not included. The research design called for each graduate to receive a questionnaire. Although complete enumeration was not achieved, only minor response biases were detected across categories of gender, institution, degree level, etc. Consequently, the data obtained describe the entire population directly, and not just a sample drawn from it. Thus, no tests of statistical significance were performed or confidence intervals estimated. A mail questionnaire was used which differed only slightly from that used in the surveys of 1979 and 1982 graduates. A total of 36,315 questionnaires were mailed. The final response rate was 56.9 per cent, which was approximately the same as for the 1982 graduates and in the expected range of 55-60 per cent.

PROFILE OF THE 1985 SPRING GRADUATES

This section presents a profile of the 1985 graduates in terms of a selected set of demographic and social background characteristics, aspects of their educational experiences, and features of their early career paths.

Gender

A small majority (54.9 per cent) of the 1985 graduates were female. This is up from 52.3 per cent for the 1982 graduates and 49.8 per cent for the graduates in 1979.

Age

Since most Canadians who undertake a university level education do so as a direct extension of their secondary school training, most begin in their late teenage years and finish in their early twenties. Of the 1985 graduates, 61.9 per cent were in the age category 20-24. This is down slightly from the corresponding figures for the 1979 and 1982 graduates (about 66 per cent in each case).

Parents' Education

The data indicate that 22.1 per cent of the respondents came from families in which neither parent completed secondary school and that 30.3 per cent came from families in which at least one parent had completed a bachelor's degree or higher. Similar figures were shown for the 1982 graduates. On the average, the parents of the 1985 graduates are better educated than are

Ontarians in their age group generally. For example, according to the 1981 Census of Canada, 67.9 per cent of Ontario males aged 45-64 had secondary school graduation or lower and 9.7 per cent had a bachelor's degree or higher. Among the 1985 graduates, however, 46.3 per cent had fathers with secondary school graduation or lower and 27.1 per cent had a bachelor's degree or higher.

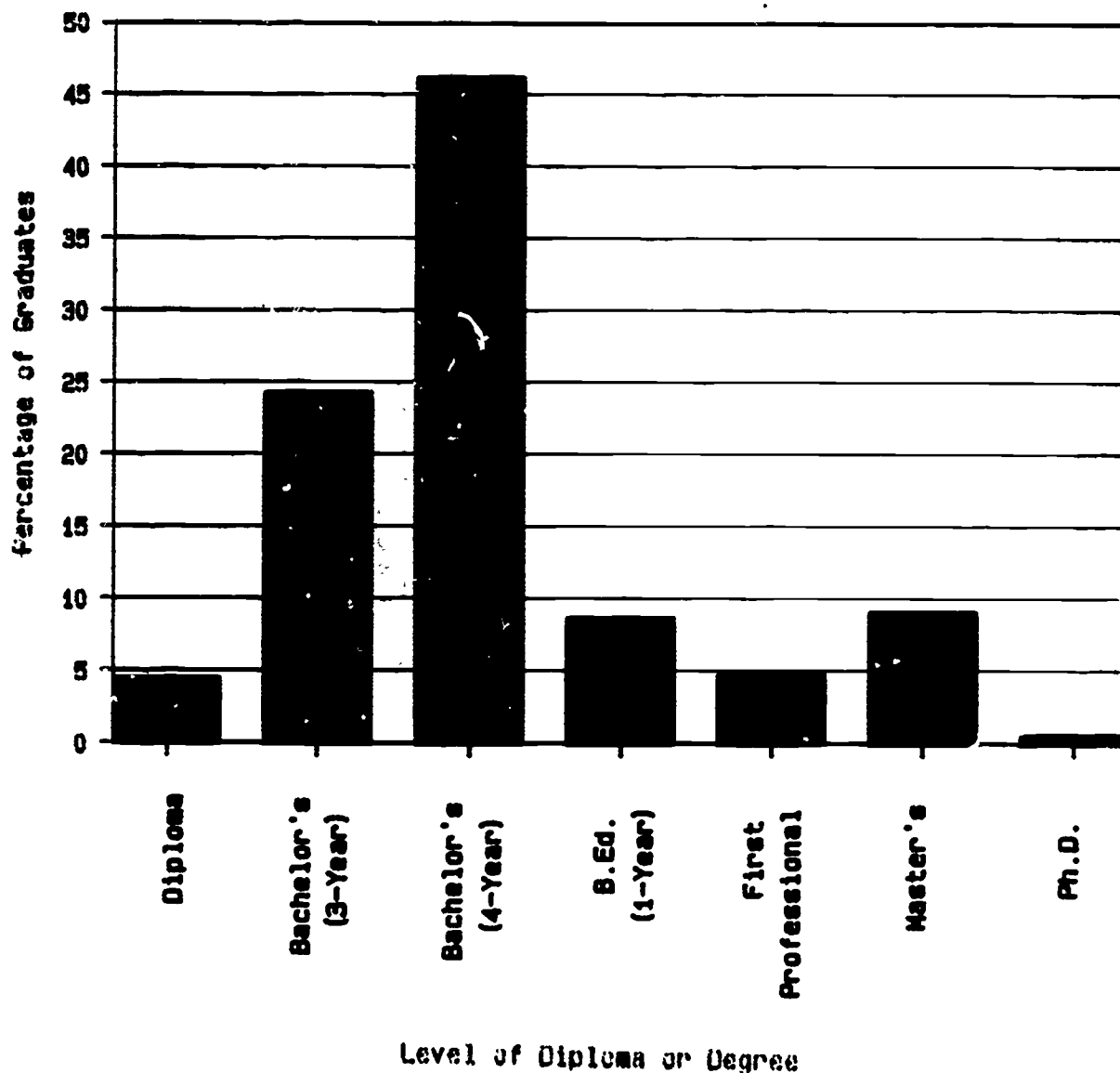
Level of Diploma or Degree

As Chart 1 indicates, 4.7 per cent of the 1985 graduates earned diplomas or certificates, 24.5 per cent received three-year bachelor's degrees, 46.4 per cent earned four-year bachelor's degrees, and 8.9 per cent were awarded one-year Bachelor of Education degrees. As well, 5 per cent received first professional degrees, 9.3 per cent master's degrees, and 0.8 per cent Ph.D. degrees. As compared with the 1982 graduates, the 1985 graduates were slightly more (by about 2 per cent) likely to receive four-year bachelor's degrees, which continues a trend observed in the previous survey.

Major Field of Study

As Table 1 shows, the largest percentage of the 1985 graduates received diplomas or degrees in the social sciences (24.5 per cent). They were followed in turn by those earning diplomas or degrees in education or general arts (15.9 per cent), commerce and business administration (13.3 per cent), humanities and related (11.9 per cent), engineering and applied science (9.9 per cent), mathematics and physical sciences (6.5 per cent), health (6.4 per cent), and fine and applied arts (3.2 per cent). The

CHART 1
1985 Graduates by Level of Diploma or Degree *



* Percentages do not add up to 100 % since the "Other" category (0.2 %) has not been included.

TABLE 1
^a
 1985 Graduates by USIS Field of Study

Major Field	^b Percentage
EDUCATION & GENERAL ARTS	15.9
General Arts	.7
Elementary/Secondary Teacher Training	11.6
Non-Teaching Field	.7
Physical Education	2.7
Education N.E.C. ^c	.2
FINE & APPLIED ARTS	3.2
Music	.8
Applied Arts	1.0
Fine & Applied Arts N.E.C.	1.4
HUMANITIES	11.7
English Language and/or Literature	3.4
French Language and/or Literature	1.5
History	2.1
Mass Media Studies (including journalism)	1.6
Religious & Theological Studies	1.0
Humanities N.E.C.	2.1
SOCIAL SCIENCES	24.5
Economics	3.8
Geography	2.1
Law & Jurisprudence	2.8
Political Science	2.6
Psychology	6.3
Social Work & Social Welfare	1.6
Sociology	2.7
Social Sciences N.E.C.	2.6
COMMERCE, MANAGEMENT & BUSINESS ADMINISTRATION	13.3
AGRICULTURE & BIOLOGICAL SCIENCES	6.5
Agriculture	.9
Biology	2.9
Household Science	.8
Agriculture & Biological Sciences N.E.C.	1.9

TABLE 1 (cont'd)

Major Field	Percentage ^b
ENGINEERING & APPLIED SCIENCE	9.9
Chemical Engineering	1.2
Civil Engineering	1.3
Electrical Engineering	2.1
Mechanical Engineering	2.4
Other Engineering	1.8
Engineering & Applied Sciences N.E.C.	1.1
HEALTH PROFESSIONS	6.4
Dental Studies & Research	.5
Medical Studies & Research	1.9
Nursing	2.0
Pharmacy	.5
Rehabilitation Medicine	1.0
Health Professions N.E.C.	.4
MATHEMATICS & PHYSICAL SCIENCES	8.5
Computer Science	3.2
Mathematics	2.1
Chemistry	1.1
Geology & Related	1.3
Physics	.7
Mathematics & Physical Sciences N.E.C.	.1
TOTAL	100.0
Weighted N	36248

- a. University Student Information System
b. Percentages may sum to other than 100.0 due to rounding.
c. Not elsewhere classified

biggest change in this (an increase of 1.9 per cent) since the survey of 1982 graduates is in mathematics and physical sciences.

Type of Program

Some 82.9 per cent of the 1985 graduates completed their courses of study in regular programs, 4.7 per cent in co-operative programs, and 11.3 per cent in regular programs which required some kind of work experience or internship.

Enrolment Status

The distribution of the 1985 spring graduates across categories of enrolment status shows that 81.9 per cent completed their courses of study as full-time students only, and 7.4 per cent as part-time/extension only. A further 10.5 per cent combined full-time and part-time/extension.

Employment Status

In the spring/summer of 1986, the labour force participation rate among the 1985 graduates was 81 per cent, with 19 per cent out of the labour force. Their unemployment rate was 7.3 per cent, as compared to 7 per cent for the total labour force in Ontario and 10.6 per cent for Ontarians aged 20-24. The comparable figures for the 1982 graduates in the spring of 1983 were 84.3 per cent in the labour force, 15.7 per cent not in the labour force, and an unemployment rate of 11.2 per cent.

Occupation

The twenty-one most common occupations among the 1985 spring graduates account for 52.7 per cent of those currently employed

(see Table 2). The most common occupational category was that of computer programmer (6.4 per cent), followed by accountants, auditors, and other financial officers (5.7 per cent), elementary and kindergarten teachers (5.6 per cent), and secondary teachers (3.2 per cent). Comparisons with the 1982 graduates show an increase in the percentage entering computer programming, a decrease in those pursuing careers as accountants, auditors, and other financial officers, and increases in those entering occupations related to management and administration, social work, and occupations in welfare and community services.

In terms of the occupational categories used in the Canadian Classification and Dictionary of Occupations or CCDO, about one-half of the 1985 graduates who were employed fell into the three categories of teaching and related fields (16.9 per cent), natural sciences, engineering, and mathematics (18.3 per cent), and managerial, administrative, and related (15.2 per cent). As compared to the 1982 graduates, the 1985 graduates were somewhat more likely to be employed in natural sciences, engineering, and mathematics occupations (up by 2 per cent) and less likely to be involved in teaching and related occupations (down by 4 per cent).

Industry

The distribution of the 1985 graduates across categories of industry is also uneven, with 71.1 per cent located in one or another of the five largest of Statistics Canada's Standard

TABLE 2

**Full- and Part-Time Employed 1985 Graduates in Each of the
Twenty-One Most Common Current Occupations**

Occupation (CCDO)	Percentage		
	Total	Full-time	Part-time
Computer programmers (2183)	6.4	7.3	.7
Accountants, auditors, and other fin. officers (1171)	5.7	6.4	.7
Elementary and kindergarten teachers (2731)	5.6	5.7	5.0
Secondary teachers (2733)	3.2	3.2	3.3
Occupations related to management and administration (n.e.c.) ^a (1179)	2.9	3.1	1.3
Lawyers and notaries (2343)	2.8	3.1	.2
Nurses, graduate (except supervisors) (3131)	2.5	2.5	3.1
Teachers, unspecified (2730)	2.3	2.2	2.7
Supply teachers (2700)	2.2	.4	14.6
Physicians and surgeons (3111)	2.1	2.4	.2
Occupations in welfare and community services (2333)	2.1	1.9	3.5
Electrical engineers (2144)	1.9	2.2	.1
Social workers (2331)	1.9	2.0	1.4
Secretaries and stenographers (4111)	1.6	1.6	2.2
Mechanical engineers (2147)	1.6	1.8	-
Bookkeepers and accounting clerks (4131)	1.5	1.5	1.3
Sales clerks, commodities (5137)	1.4	.6	6.8
Physiotherapists, occup. and other therapists (3137)	1.3	1.5	.3

TABLE 2 (con't)

Full- and Part-Time Employed 1985 Graduates in Each of the
Twenty-One Most Common Current Occupations

Occupation (CCDO)	Percentage		
	Total	Full-time	Part-time
Supervisors: sales occupations, commodities (5130)	1.3	1.4	.5
Commercial travellers (5133)	1.1	1.3	.2
Writers and editors, publication (3351)	1.1	1.1	1.1
Total	52.7	53.2	49.2
Weighted N	26718	23281	3369

a. n.e.c. means "not elsewhere classified"

Industrial Classification divisions: manufacturing (14.6 per cent), business service (13.6 per cent), government service (9.4 per cent), and health and social service (13.6 per cent).

A number of differences can be seen between the 1982 and 1985 graduates in terms of their distributions across industrial categories. First, the percentage employed in manufacturing has increased by about 4 per cent. Second, the percentage employed in educational services has decreased by almost 5 per cent. Increases are also shown in business services and health and social services, while government services register a decrease.

Industry can also be viewed in terms of a distinction between the public and the private sectors. The public sector includes public administration, government-sponsored educational, health, and other services, and crown corporations. When this distinction is made, 45.9 per cent of the 1985 graduates are found to be employed in the public sector---down from 48.7 per cent for the 1982 graduates.

Employment Earnings

Some 10.2 per cent of the employed 1985 graduates earned less than \$10,000 per year in their current jobs in the spring/summer of 1986, while 19.2 per cent earned \$30,000 or more. The overall average was \$22,938 with the full-time and part-time employed earning on average \$24,313 and \$13,185 respectively. Due to the inflation of the Canadian dollar, along with differences between them in the proportions employed full- and part-time no simple comparisons can be made between the 1982 and 1985 graduates on the basis of earnings.

Migration

At the time of the survey, 91.5 per cent of the employed 1985 graduates were residents of Ontario, with 7.4 per cent living in other Canadian provinces, 0.5 per cent in the United States, and 0.7 per cent had moved to other parts of the world.

SOME SOCIAL AND ACADEMIC FACTORS IN THE EDUCATIONAL AND EARLY CAREER DECISIONS OF THE 1985 SPRING GRADUATES

People's educational and occupational achievements are shaped in a process which begins at birth. It is important, therefore, to assess the degree to which the graduates' educational and early career experiences are contingent upon such factors as their sex, their social origins, and decisions which they make while they are in school.

Level of Diploma or Degree

Not only are women somewhat more likely than men to graduate from Ontario universities, the sexes also differ in terms of their level of diploma or degree. Among the 1985 graduates, proportionately more women than men earned three-year bachelor's or one-year Bachelor of Education degrees, while proportionately more men received diplomas or four-year bachelor's, first professional, master's or doctoral degrees. In comparison with their 1982 counterparts, relatively fewer of the 1985 female graduates earned one-year Bachelor of Education degrees, while relatively more received four-year bachelor's degrees and master's degrees.

Graduates whose first language was French were more likely than others to have received three-year bachelor's degrees and less likely to have earned four-year bachelor's degrees. Graduates who first learned a language other than either English or French were more likely than the others to have received diplomas or four-year bachelor's degrees. Since information on language first learned was not gathered in the surveys of the

1979 or 1982 graduates, no comparisons can be made between those graduates and the 1985 graduates.

No strong relationships were found between the levels of education of the 1985 graduates' parents and the graduates' degree levels. Those 1985 graduates with well-educated parents were slightly more likely to receive first professional or post-graduate degrees than were those with less well-educated parents.

Major Field of Study

The female and male 1985 graduates differ considerably in their major fields of study. Specifically, proportionately more men graduated in the fields of commerce and business administration, engineering and applied sciences, and mathematics and physical education. Proportionately more women graduated in education and general arts, fine and applied arts, humanities, social sciences, and health professions and occupations. There were only minor gender differences in the relative representations of men and women in the field of agricultural and biological sciences.

For the most part, parents' education was not consistently related to the major fields of study of the 1985 graduates. At the same time, the parents of graduates in education, physical education, recreation and leisure, along with those in commerce and business administration, tended to be somewhat less well educated than the parents of graduates in other fields. Conversely, graduates in the humanities and in agricultural and biological sciences had parents who were somewhat better educated than the parents of graduates in other fields. And graduates in

the health professions and occupations were twice as likely as the average graduate to have at least one parent with a degree in medicine, dentistry or other professional program.

Some relationships were found for the 1985 graduates between language first learned and field of study. Those graduates who first learned French were relatively more likely than the others to have taken degrees in education, physical education, recreation and leisure, humanities, and commerce and business administration. They were less likely than the others to have majored in agricultural and biological sciences, engineering and applied sciences, health professions and occupations or mathematics and physical sciences.

Employment Status

Most graduates from university level institutions in Ontario move directly into the labour force or continue with advanced study. Among those who enter the labour force immediately following graduation, however, experiences vary. In particular, there are differences among them in whether they work full- or part-time and if they are able to find employment relatively quickly.

What differences can be observed, then, in employment status between the female and the male 1985 graduates? To begin with, approximately equal proportions of each gender were in the labour force in spring/summer of 1986, although proportionately more of the women than of the men were employed part-time. There was no difference between the men and the women in terms of the proportions not employed and looking for employment, but a slightly higher proportion of women than men were not employed

and not looking for employment. As for unemployment, 7.7 per cent of the women were unemployed at the time of the survey, as compared to 7.1 per cent of the men. These rates are considerably lower than they were for the 1982 graduates one year after graduation. As well, the female 1982 graduates had a considerably lower unemployment rate than did the male 1982 graduates, whereas the rates for men and women among the 1985 graduates were very similar.

Those 1985 graduates holding diplomas or three- or four-year bachelor's degrees had lower labour force participation rates than the others, as Table 3 shows. As for unemployment rates, holders of three-year bachelor's degrees were highest, followed, in turn, by recipients of Ph.D. or one-year Bachelor of Education degrees. Relative to their 1982 counterparts, 1985 graduates with Ph.D. or one-year Bachelor of Education degrees did not fare as well in terms of unemployment in the year following their graduation---this despite the improvement in the unemployment rate overall.

Graduates with first professional, master's or doctoral degrees were much more likely than other graduates to be employed full-time, while those with three-year bachelor's degrees were the least likely to have full-time jobs. The category which stands highest in part-time employment is that of holders of one-year Bachelor of Education degrees, 22.4 per cent of whom were employed part-time in the spring/summer of 1986.

Some 22.6 per cent of the recipients of three-year bachelor's degrees were enrolled as full-time students at the

TABLE 3

Labour Force Participation and Unemployment Rates for
1985 Spring Graduates by Level of Degree or Diploma, Spring 1986^a

Level of Degree or Diploma	Labour Force Participation Rate	Unemployment Rate
Diploma	79.6	6.8
Bachelor's - three-year	76.5	9.2
Bachelor's - four-year	77.1	6.9
Bachelor of Education (one-year only)	96.8	8.6
First Professional	95.8	3.2
Master's	88.6	5.8
Ph.D.	96.5	8.7
Other	88.5	6.7
Total	81.0	7.3
Weighted N	29376	2138

a. Calculations match the methodology used in the Labour Force Survey.

time of the survey, as were 23.5 per cent of those with four-year bachelor's degrees, 22.6 per cent of diploma holders, 11 per cent of master's graduates, 3.7 per cent of those with first professional degrees, 3.4 per cent of those with one-year Bachelor of Education degrees, and 1.9 per cent of graduates with Ph.D.s.

Rates of labour force participation and unemployment also vary across major fields of study. Graduates in health professions and occupations, commerce and business administration, and engineering and applied science have higher rates of labour force participation and lower rates of unemployment than do graduates in other fields of study, as the data in Table 4 show. Graduates in fine and applied arts and the humanities, followed by the social sciences, have lower rates of labour force participation and higher rates of unemployment than do graduates in other fields. This pattern of findings is similar to that reported for the 1982 graduates, except that 1982 graduates in engineering and applied sciences had lower than average labour force participation rates and higher than average unemployment rates.

In terms of full-time employment, graduates in health professions and occupations, commerce and business administration, and engineering and applied sciences stand above the rest, while those in agricultural and biological sciences, humanities, and fine and applied arts stand below. Graduates in the fields of education, physical education, recreation and leisure and fine and applied arts are distinguished from the others in the relatively high percentages employed part-time.

TABLE 4

**Labour Force Participation and Unemployment Rates for
1985 Spring Graduates by USIS Major Field of Study,
a
Spring/Summer 1986**

USIS Field of study	Labour Force Participation Rate	Unemployment Rate
EDUCATION & GENERAL ARTS	87.5	8.0
General Arts	46.1	10.7
Elementary/Secondary Teacher Training	95.7	8.4
Non-Teaching Field	95.9	1.6
Physical Education	62.0	8.3
Education N.E.C.	75.9	3.2
FINE & APPLIED ARTS	77.5	12.6
Music	52.0	6.7
Applied Arts	92.0	10.2
Fine & Applied Arts N.E.C.	81.3	16.7
HUMANITIES	70.5	10.5
English Language and/or Literature	64.5	9.3
French Language and/or Literature	67.6	10.1
History	58.3	10.4
Mass Media Studies (including journalism)	91.5	12.4
Religious & Theological Studies	82.6	2.7
Humanities N.E.C.	73.0	14.6
SOCIAL SCIENCES	76.6	8.5
Economics	77.6	7.8
Geography	73.2	10.8
Law & Jurisprudence	91.6	5.1
Political Science	65.9	11.1
Psychology	69.3	10.0
Social Work & Social Welfare	90.0	6.6
Sociology	78.7	7.9
Social Sciences N.E.C.	80.2	8.2
COMMERCE, MANAGEMENT & BUSINESS ADMINISTRATION	93.0	5.5

TABLE 4 (Continued)

USIS Field of Study	Labour Force Participation Rate	Unemployment Rate
AGRICULTURE & BIOLOGICAL SCIENCES	65.7	7.8
Agriculture	85.1	5.0
Biology	58.0	10.3
Household Science	84.1	3.1
Agriculture & Biological Sciences N.E.C.	59.7	9.1
ENGINEERING & APPLIED SCIENCE	83.6	5.4
Chemical Engineering	80.7	5.4
Civil Engineering	86.5	8.8
Electrical Engineering	87.6	3.2
Mechanical Engineering	82.9	6.1
Other Engineering	77.6	5.0
Engineering & Applied Sciences N.E.C.	86.8	4.7
HEALTH PROFESSIONS	92.7	1.9
Dental Studies & Research	97.4	1.3
Medical Studies & Research	91.0	2.0
Nursing	97.6	2.3
Pharmacy	81.4	1.4
Rehabilitation Medicine	92.6	1.7
Health Professions N.E.C.	87.5	1.3
MATHEMATICS & PHYSICAL SCIENCES	78.7	6.6
Computer Science	90.8	3.2
Mathematics	79.4	5.3
Chemistry	61.3	8.8
Geology & Related	80.6	16.0
Physics	44.7	8.6
Mathematics & Physical Sciences N.E.C.	92.3	8.5
Total	81.0	7.3
Weighted N	36217	29350

a. Percentages may sum to other than 100.0 due to rounding.

Finally, graduates in agricultural and biological sciences, humanities, social sciences, and mathematics and physical sciences were more likely than the others to be enrolled as full-time students one year after graduation, while graduates in health professions and occupations, commerce and business administration, and education were less likely to be enrolled full-time.

Occupation

Since formal education is a major means by which individuals find employment in different occupations, it would be useful to know something of the occupations of the 1985 graduates. In comparing men and women in the twenty-one most common current full-time occupations, clear differences between the sexes emerge. The male graduates were more likely than the female to be employed as computer programmers, accountants, auditors and other financial officers, administrators, lawyers, physicians and surgeons, electrical engineers and mechanical engineers. The women graduates were over-represented relative to the men in the categories of elementary and kindergarten teachers, secondary teachers, other teachers, occupations in welfare and community services, social workers, secretaries and stenographers, bookkeepers and accounting clerks, and physiotherapists, occupational and other therapists. Comparisons of the occupations of the 1982 and 1985 graduates indicate changes in the male-to-female ratio in several of the most common current occupations. In particular, the ratio of males to females

increased from 1982 to 1985 for computer programmers and occupations related to management and administration. It decreased for accountants, auditors, and other financial officers, lawyers and notaries, and social workers.

Comparing the men and the women using the broad occupational categories of the CCDO, men are over-represented in the category of natural sciences, engineering, and mathematics (32 versus 9.9 per cent). Women are over-represented in teaching and related fields (9.3 versus 19.7 per cent) and clerical and related (4.7 versus 14.8 per cent). These differences between the female and male 1985 graduates' occupations are similar to those found for the 1982 graduates, with some exceptions. The male-female ratio has decreased slightly for managerial, administrative and related occupations, and social sciences and related fields. It has increased for occupations in teaching and related fields.

The importance of formal education for occupation is evident in the different occupational distributions of the graduates at different degree levels. Holders of three- and four-year bachelor's degrees tend to be relatively unspecialized occupationally. In terms of the occupational categories of the CCDO, 22.9 per cent of three-year degree holders were employed in clerical occupations and 18.7 in managerial, administrative and related occupations. Of those with four-year bachelor's degrees, 18.0 per cent were employed in managerial, administrative and related occupations, and 33.0 per cent in natural sciences, engineering and mathematics occupations. Graduates with one-year Bachelor of Education degrees, by contrast, were the most highly concentrated of all occupationally, with 86.1 per cent in the

teaching and related category. Holders of first professional degrees were concentrated almost entirely in social sciences and related occupations and in medicine and health. Graduates with master's degrees were also fairly highly concentrated, with 33.8 per cent in the managerial, administrative, and related category, and 36.5 per cent in either social sciences or teaching. Some 52.8 per cent of those with doctoral degrees were in the category of teaching and related, with the remainder distributed across the categories of managerial, administrative, and related, natural sciences, engineering and mathematics, and social sciences and related. Finally, while diploma or certificate programmes are often directed towards specific occupations, graduates with diplomas or certificates tended to be distributed across several major occupational groups, with natural sciences, engineering, and mathematics being the largest one at 17.1 per cent. Relative to the 1982 graduates, 1985 graduates with Ph.D.s were more likely to be employed in teaching and related occupations and less likely to be employed in managerial, administrative and related occupations, and occupations in the social sciences and related fields. Otherwise, the occupational distributions of the two cohorts across degree levels were very similar.

The occupational distributions of the graduates also differ according to field of study. Graduates in education, physical education, recreation and leisure, commerce and business administration, engineering and applied sciences, health professions and occupations, and mathematics and physical

sciences are almost entirely confined to a single occupational category (e.g., 92.3 per cent of graduates in health professions and occupations have occupations in medicine and health). While fine and applied arts graduates tend to be in artistic, literary, or performing arts occupations, and humanities, social sciences, and agricultural and biological sciences graduates tend to be in clerical, social science, and natural science occupations, respectively, the majority in each case are distributed across a number of other categories. For example, 26.0 per cent of the graduates in humanities reported having clerical occupations. At the same time, 15.5 per cent had occupations in the artistic, literary, or performing arts category, 10.2 per cent were involved in teaching, 12.3 per cent were in managerial or administrative jobs, and 10.2 per cent were in social science occupations.

Compared to the graduates as a whole, those who learned French as a first language were more likely to be employed in social science and teaching occupations, and less likely to work in natural sciences, engineering and mathematics, medicine and health, and clerical and sales occupations.

Earnings from Employment

Since most people's incomes come largely from employment, it is instructive to examine the graduates' earnings. In order to gain some perspective in time, and to aid in understanding what is involved when new graduates enter the labour market, both starting and current salaries and wages have been analysed. The average starting salary or wage for the full-time employed

graduates was \$20,825, while the corresponding figure for current salary or wage was \$24,319--a difference of about 17 per cent.

On the average, the starting and current earnings levels of the women graduates were 88 per cent of those for the men. Among the 1982 graduates, the women earned 85 per cent of what the men earned.

The higher the degree level, the higher the average salary or wage, except that holders of three-year bachelor's degrees earned slightly less than those with diplomas, as Chart 2 shows. Graduates with Ph.D.s had average current earnings which were about 50 per cent higher than those for three-year bachelor's degree holders. Graduates at different degree levels also differed in the increase in earnings which they experienced over time. Holders of first professional degrees showed an increase of only about 8 per cent between their starting and current salaries or wages, while holders of three-year bachelor's and doctoral degrees had current earnings which were on the order of 20-25 per cent above their starting salaries or wages.

In terms of average starting earnings, the several fields of study span a range from \$14,978 (fine and applied arts) to \$27,600 (health professions and occupations). The corresponding range for current earnings is somewhat narrower than this, running from a low of \$18,065 (again, for fine and applied arts) to a high of \$29,533 (also for health professions and occupations), as Table 5 shows. Those fields with above average current earnings were education and general arts, commerce, management and business administration, engineering and applied

CHART 2

1985 Graduates by Current Average Salary or Wage and Level of Diploma or Degree, Full-time Employed

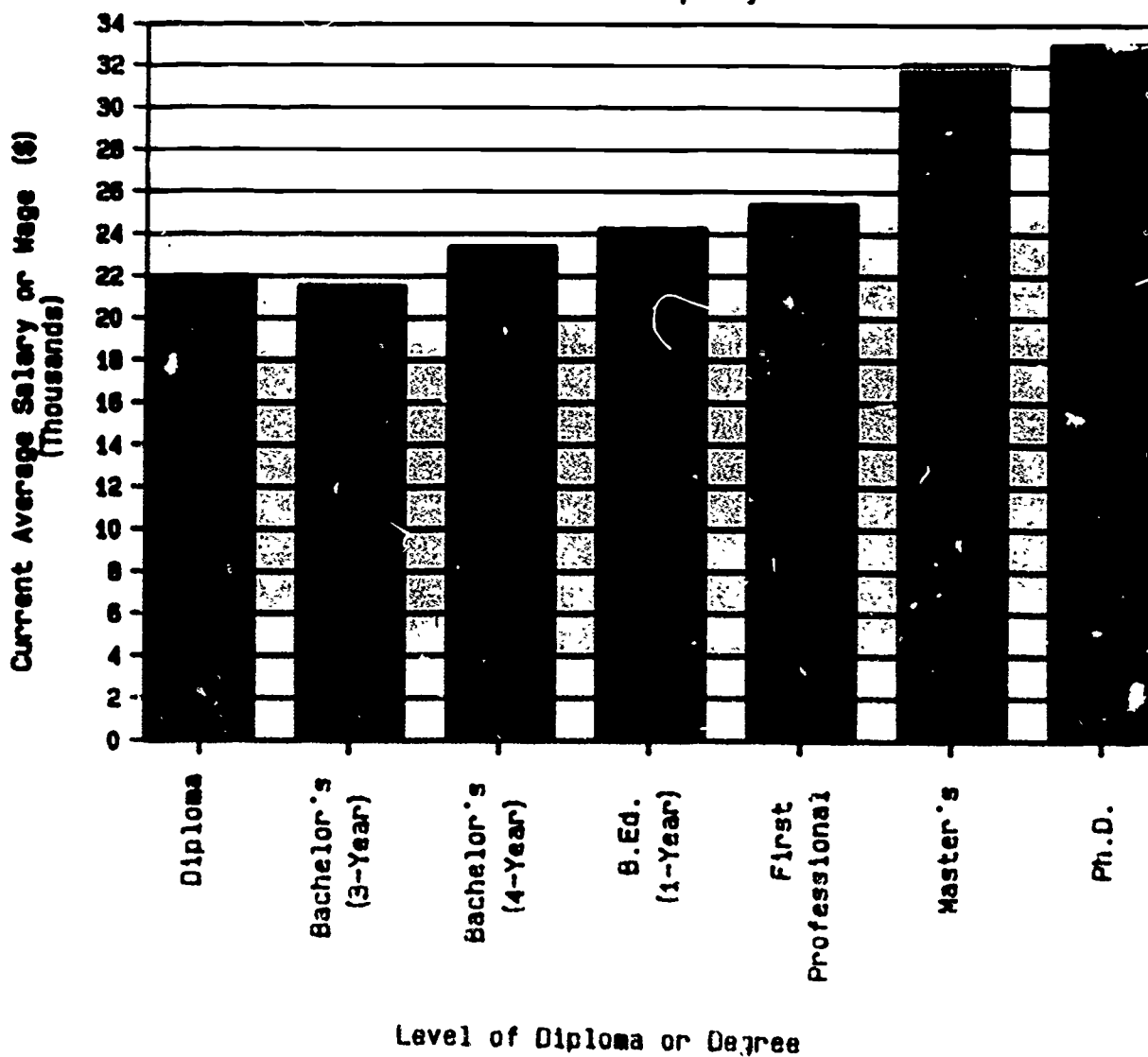


TABLE 5

1985 Graduates by Mean Current Wage or Salary and
USIS Major Field of Study, Full-time Employed

USIS Field of Study	Mean Wage or Salary (\$)
EDUCATION AND GENERAL ARTS	25402
General Arts	27082
Elementary/Secondary Teacher Training	25480
Non-Teaching Field	37238
Physical Education	19372
Education N.E.C.	18291
FINE & APPLIED ARTS	18065
Music	19218
Applied Arts	18109
Fine & Applied Arts N.E.C.	17554
HUMANITIES	20141
English Language and/or Literature	18523
French Language and/or Literature	19109
History	21231
Mass Media Studies (including journalism)	19793
Religious & Theological Studies	22709
Humanities N.E.C.	21237
SOCIAL SCIENCES	21505
Economics	22049
Geography	20656
Law & Jurisprudence	19942
Political Science	20787
Psychology	20568
Social Work & Social Welfare	24628
Sociology	22636
Social Sciences N.E.C.	22033
COMMERCE, MANAGEMENT & BUSINESS ADMINISTRATION	25490

TABLE 5 (con't)

USIS Field of Study	Mean Wage or Salary (\$)
AGRICULTURE & BIOLOGICAL SCIENCES	20648
Agriculture	19032
Biology	19862
Household Science	18906
Agriculture & Biological Sciences N.E.C.	23817
ENGINEERING & APPLIED SCIENCE	27353
Chemical Engineering	28231
Civil Engineering	26566
Electrical Engineering	28179
Mechanical Engineering	28660
Other Engineering	28084
Engineering & Applied Sciences N.E.C.	21227
HEALTH PROFESSIONS	29533
Dental Studies & Research	37804
Medical Studies & Research	27688
Nursing	27853
Pharmacy	34254
Rehabilitation Medicine	28703
Health Professions N.E.C.	32065
MATHEMATICS & PHYSICAL SCIENCES	25951
Computer Science	27380
Mathematics	25147
Chemistry	24282
Geology & Related	23316
Physics	26198
Mathematics & Physical Sciences N.E.C.	26125
TOTAL	\$24308

science, health professions, and mathematics and physical sciences.

Increases from starting to current salary vary considerably across major fields of study. Graduates in humanities, social sciences, education, physical education, recreation and leisure, and fine and applied arts all experienced higher than average increases, while those in the health professions and occupations experienced lower than average increases. The largest increase in earnings was that for graduates in education, physical education, recreation and leisure (26 per cent), followed by those in humanities and fine and applied arts (approximately 20 per cent). The smallest were those experienced by graduates in health professions and occupations (7 per cent).

There were essentially no differences in average, starting salaries among the 1985 graduates who first learned English, French or some other language. Those graduates who first learned French, however, earned about \$1,000 more on the average in their current jobs than did the others.

Overall Job Satisfaction

In this section, graduates are compared in their overall satisfaction with their current jobs across categories of gender, level of diploma or degree, major field of study, and full- and part-time employment.

Approximately 79 per cent of the 1985 graduates expressed satisfaction overall with their jobs--virtually the same figure as was found for the 1982 graduates.

A small difference was found between the female and male full-time employed 1985 graduates in terms of overall job satisfaction, with men slightly more satisfied on the average than women.

As Chart 3 shows, job satisfaction varies somewhat across degree levels. In particular, holders of diplomas and three- and four-year bachelor's degrees report lower satisfaction than other graduates, while holders of one-year Bachelor of Education, first professional, master's, and doctoral degrees indicate higher satisfaction than the others.

Chart 4 shows that graduates in the health professions and occupations and education, physical education, recreation and leisure report higher than average levels of overall job satisfaction, while those in the humanities, fine and applied arts, agriculture and biological sciences, and the social sciences report lower than average levels. Graduates in mathematics and physical sciences, commerce and business administration, and engineering and applied sciences show levels of job satisfaction which are just slightly above or below the average for the graduates generally.

1985 graduates whose first language was French were somewhat more satisfied overall with their jobs than the others, while those whose first language was other than English or French were somewhat less satisfied in this regard.

Satisfaction with Selected Aspects of Jobs

The graduates also differ among themselves in satisfaction with specific aspects of their jobs. In the survey of the 1985

CHART 3

**1985 Graduates' Satisfaction With Current Position
and Level of Diploma or Degree,
Full-time Employed**

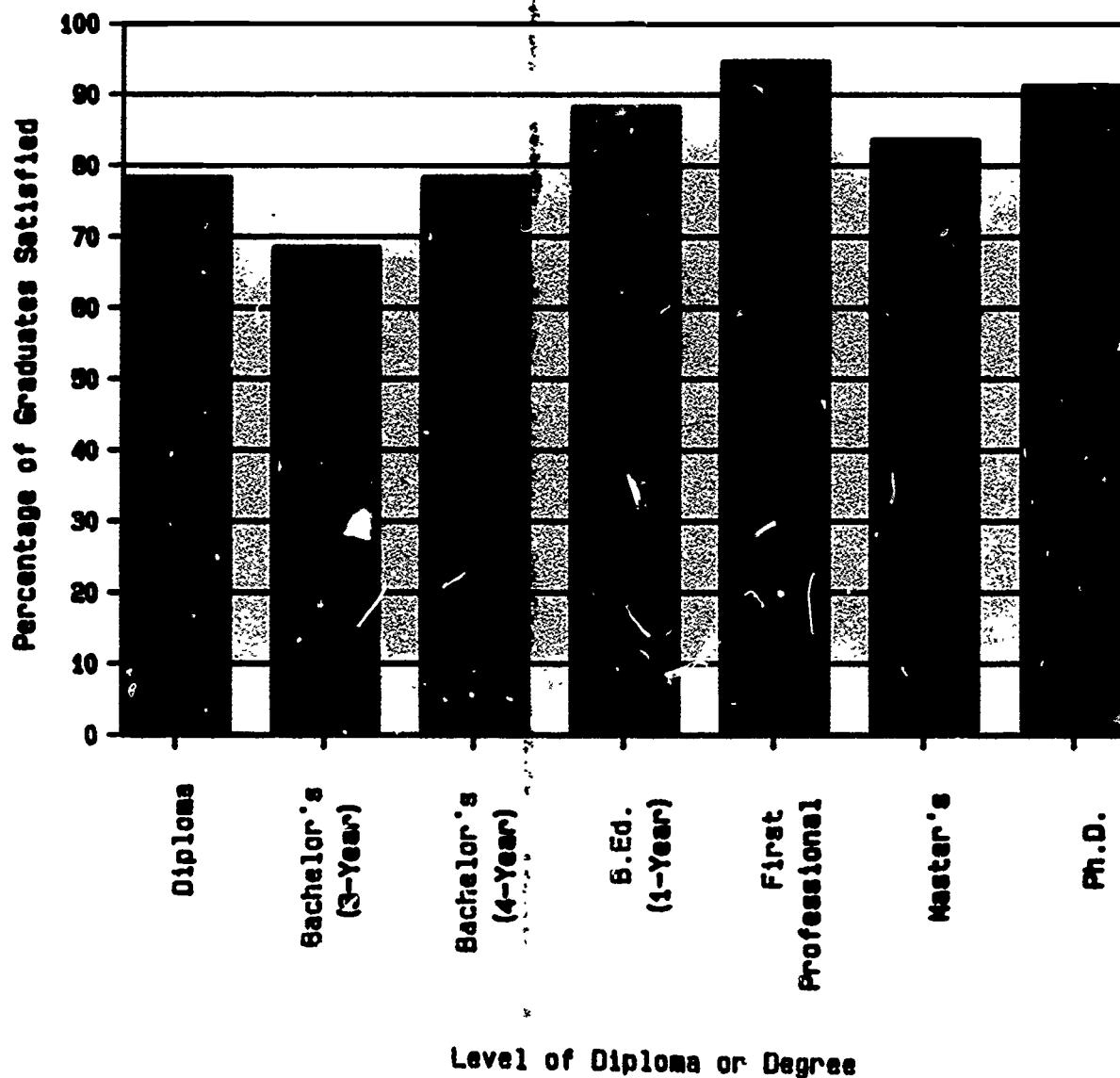
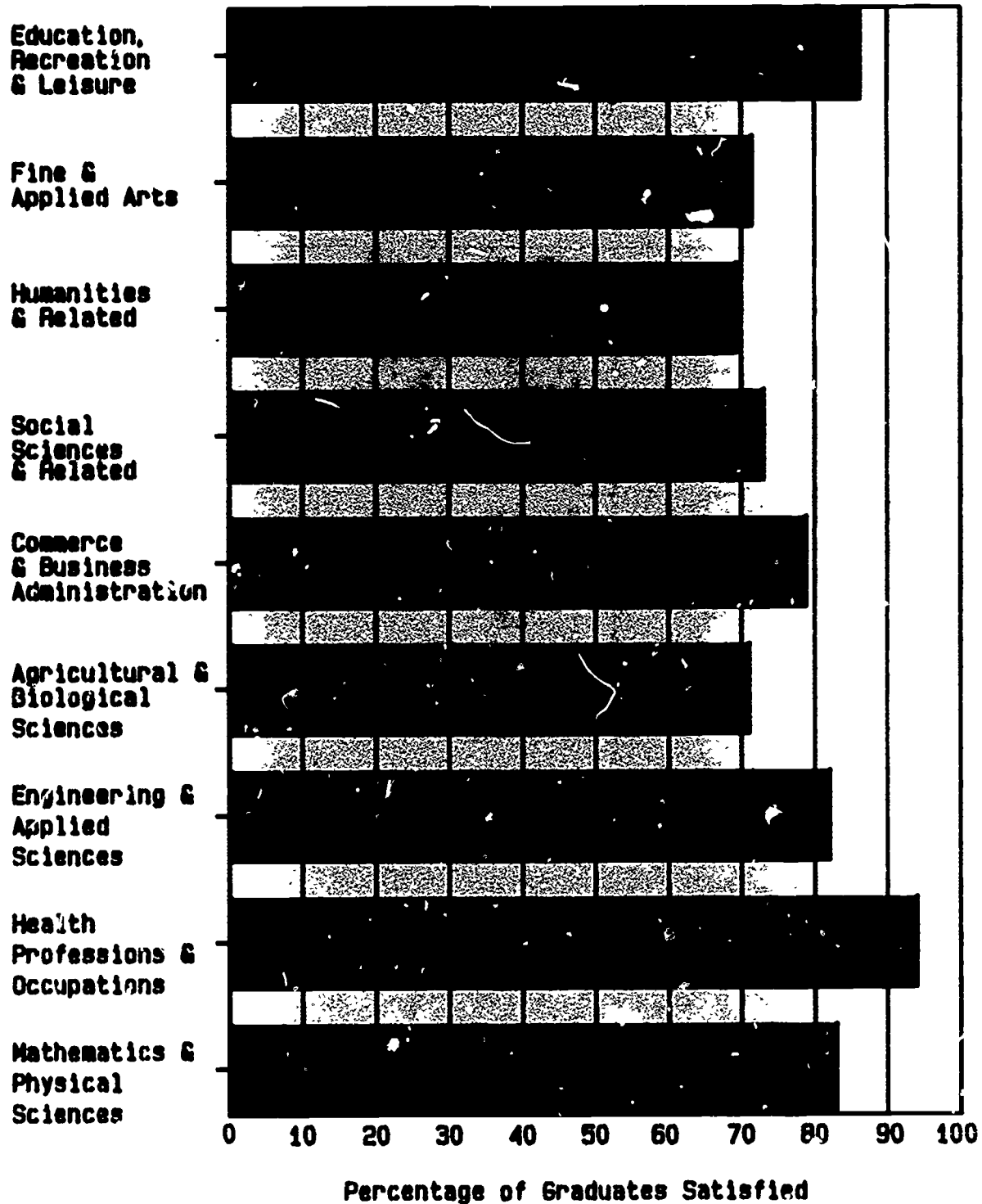


CHART 4

1985 Graduates' Satisfaction With Current Position by Major Field of Study, Full-time Employed



graduates, information was sought on satisfaction with salary, opportunity for advancement, opportunity for personal initiative, and opportunity for experience and learning skills.

Not only were the men somewhat more satisfied overall with their jobs than the women, they also tended to be more satisfied than women with certain aspects of their jobs, especially with their salaries (71.1 versus 67.6 per cent) and opportunities for advancement (72.0 versus 66.1 per cent). Unlike the findings reported for the 1982 graduates, the 1985 male graduates did not express greater satisfaction than the female graduates with regard to opportunity for personal initiative and opportunity for experience and learning skills.

Those degree or diploma levels characterized by fairly high levels of overall job satisfaction are generally the same ones which display high levels of satisfaction with salary, opportunity for advancement, opportunity for personal initiative, and opportunity for experience and learning skills (see Chart 3). There are, however, exceptions to this. In particular, those with master's or doctoral degrees were less happy with their opportunity for advancement than one might expect. Considering changes over time, 1985 diploma holders were more satisfied with all aspects of their current jobs than their 1982 counterparts were. Also, the 1985 graduates with first professional degrees were more satisfied with their salaries and opportunities for advancement than were 1982 graduates with first professional degrees. And 1985 Ph.D. holders were less satisfied with their salaries and opportunities for advancement than were 1982 Ph.D.

holders.

In general, those fields of study with relatively high levels of overall job satisfaction were also the ones with comparatively high levels of satisfaction with selected aspects of jobs (see Chart 4). The exception to this is the field of agricultural and biological sciences, whose graduates indicate a low level of satisfaction with opportunity for advancement relative to what one would expect, given their satisfaction overall and with other selected aspects of their jobs.

Graduates whose first language was French were more satisfied with their salary and opportunity for experience and learning skills than were graduates whose first language was English. Graduates who first learned a language other than English or French were less satisfied with their salaries, opportunities for advancement and/or personal initiative.

Migration

As noted earlier, fully 91.1 per cent of the class of 1985 who were employed had jobs in Ontario at the time of the survey. This still leaves room, however, for variation in residence across different subgroups. First, the men were somewhat more likely than the women to have moved outside of Ontario. Second, full-time employed holders of doctoral degrees were less likely than other graduates to be located in Ontario in the year following their graduation (65.5 per cent versus 91.1 per cent for the total). At the same time, 1985 graduates with Ph.D.s were much more likely than 1982 Ph.D. graduates to have remained in the province. Third, 1985 graduates whose first language was

French were relatively more likely to have relocated in Quebec than were other graduates, whereas those whose first language was other than English or French were more likely than the others to have remained in Ontario.

GETTING A JOB

Finding paid employment was the next step after graduation for most of the members of the class of 1985. Accordingly, this section of the report identifies some of the job search strategies which the graduates used and examines how successful they were. As well, it analyses the connections between these job search strategies, on the one hand, and gender, level of diploma or degree, and major field of study, on the other.

Contacts, Interviews, and Offers

Following their graduation, most of the graduates initiated job searches in which they contacted many different potential employers. In fact, 50 per cent made contact with eleven or more potential employers, and 13.3 per cent with fifty or more. These contacts, in turn, typically generated several job interviews, with 24.7 per cent of the graduates being interviewed six times or more. And their interviews typically led to at least one job offer, with 43.9 per cent of the graduates receiving two or more offers.

Job Search Strategies

Most of the graduates employed more than one strategy in searching for a job. The most common strategies were:

- monitoring newspapers, journals and other media
- writing or telephoning potential employers
- using on-campus placement or career-counselling services
- seeking assistance from friends or relatives

Quite common as well were using off-campus Canada Employment Centres, walk-in contacts with potential employers, and contacts with former employers. Less common were assistance from faculty members, using private employment agencies, and contact with co-operative or internship employers.

These job search strategies were not all equally successful in generating job offers for the graduates (see Chart 5). The most successful was using co-operative or internship employers, followed by using friends or relatives or former employers. The least successful was using off-campus Canada Employment Centres, followed by using private employment agencies. As compared to the 1982 graduates, graduates in 1985 reported greater success in using private employment agencies, the mass media, friends or relatives, or writing or telephoning employers.

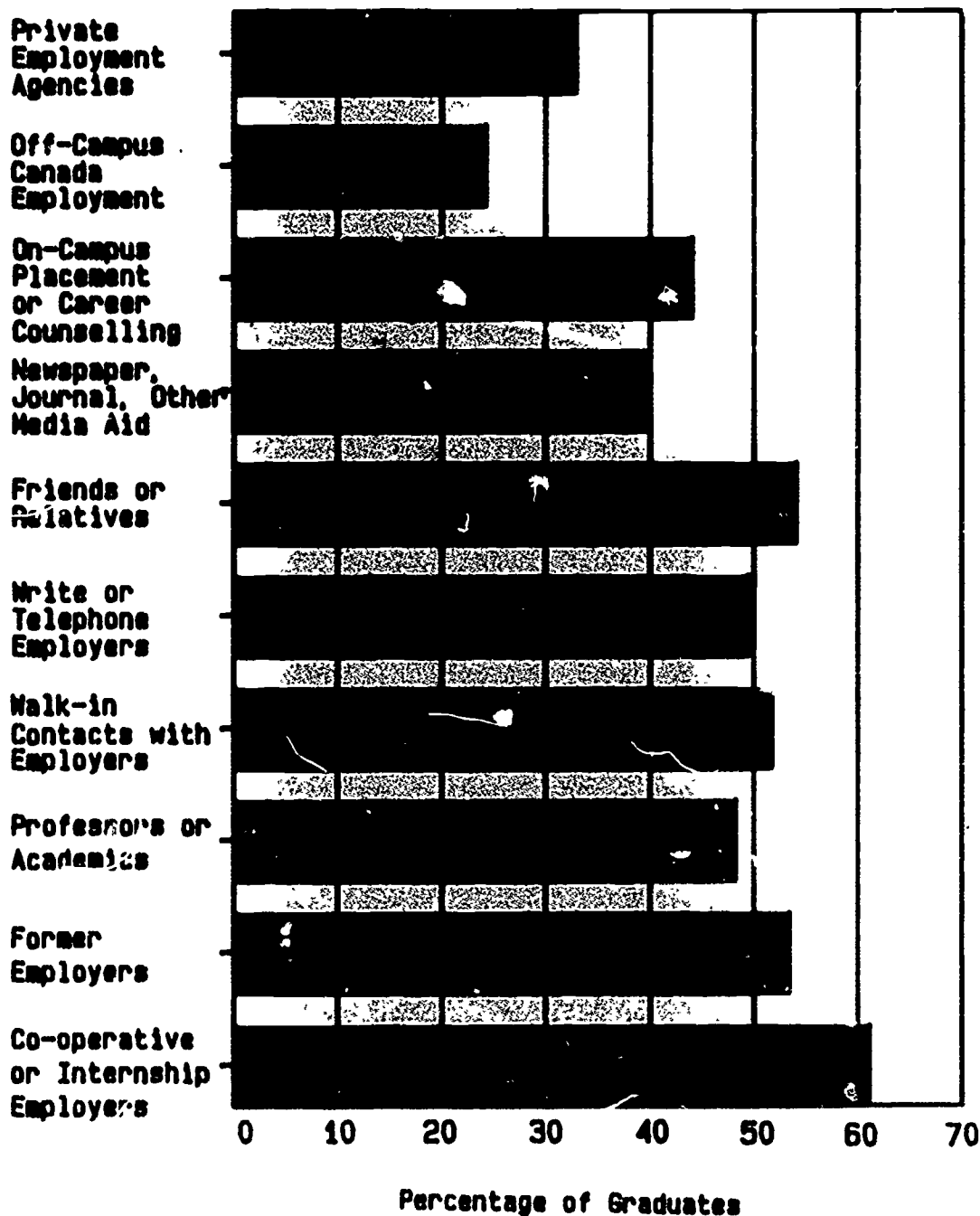
For the most part, the male and female graduates pursued similar job search strategies, although there were some differences between them:

- The most common strategy among the men was using on-campus placement or career-counselling services.
- The most common strategy among the women was using media advertisements.
- The men were more likely than the women to use on-campus placement or career-counselling services.
- The women were more likely than the men to use media advertisements.

The job search strategies which were the most successful for the men tended also to be the most successful for the women. At the same time, the men who used on-campus placement or career-

CHART 5

Percentage of 1985 Graduates Using Selected Job Search Strategies Who Received Job Offers by that Means



counselling services or co-operative or internship employers were more successful than the women who did so. Conversely, the women who used private employment agencies, off-campus employment centres, newspapers, journals or other media, who had contacts with prospective employers by letter or walk-in, or who used professors or former employers fared better than the men who used these strategies. As for changes over time, 1985 female graduates were more successful than male graduates in using the newspaper and other mass media, whereas the 1982 male graduates experienced the greater success with this strategy. Also, female graduates in 1985 who used private employment agencies were relatively more successful in this than were their counterparts in 1982.

The relationship between level of diploma or degree and successful job search strategies is difficult to summarize. For that reason, Table 6 presents this information in detail. At the same time, some general statements can be made. First, diploma holders were not conspicuously successful in any of the strategies which they tried. Second, three-year bachelor's degree holders did fairly well in using private employment agencies and off-campus Canada Employment Centres. Third, graduates with four-year bachelor's degrees were successful relative to the others only in the use of co-operative or internship employers. Fourth, holders of one-year Bachelor of Education degrees were relatively successful in using advertisements. Fifth, graduates with first professional degrees were generally very successful in any of the strategies which

TABLE 6

Percentages of the 1985 Graduates Pursuing Selected Job Search Strategies who Received Job Offers by that Means, by Level of Degree or Diploma

Job Search Strategy	Percentage ^a								Total
	Level of Degree or Diploma								
	Diploma	Bachelor's 3-year	Bachelor's 4-year	B.Ed. 1-year	First Profes- sional	Master's	Ph.D.	Other	
Private employment agency	30.7	38.3	31.0	30.9	52.4	27.6	22.2	20.0	33.0
Off-campus Canada Employment Centres	20.6	27.9	23.5	23.1	33.6	16.7	0.0	16.7	24.3
On-campus placement/career-counselling services	42.5	31.8	47.1	34.0	80.0	47.0	26.7	31.6	44.0
Newspaper/journal media ads	38.3	41.5	38.8	43.1	36.9	38.0	46.2	40.7	40.0
Friends or relatives	54.2	57.2	53.2	49.6	65.2	50.8	61.4	47.8	54.1
Write/telephone employers	1	43.2	40.8	59.0	73.3	46.3	41.7	48.1	49.6
Walk in contact with employers	49.7	50.3	51.7	55.2	64.2	45.3	52.6	42.9	51.7
Professors and/or academics	53.6	42.1	48.1	44.0	66.8	46.5	59.1	31.6	48.2
Former employers	55.0	55.2	53.1	50.6	59.2	49.8	60.0	0.0	53.3
Co-op/internship employers	60.0	56.3	65.4	44.0	71.9	46.2	25.0	50.0	61.1

a. Percentages may not sum to 100.0 because often more than one strategy and more than one job offer were involved.

they tried. Finally, master's degree recipients were more successful than most in using on-campus placement or career-counselling services, while doctoral degree holders did relatively well by all strategies, save for the use of employment or career-counselling agencies.

The relative success associated with the different job search strategies also varied by major field of study. Here, again, however, the pattern is complex and, therefore, difficult to summarize. Table 7 presents the detailed information on this.

Further Assistance

Just under two-thirds of the graduates reported a need for more help in obtaining actual job leads, and more than half indicated that further assistance was required in using job search techniques, developing interview skills, and in career counselling. As well, about four out of every ten indicated a need for additional help in preparing résumés.

TABLE 7

Percentages of 1985 Graduates Pursuing Selected Job Search Strategies who Received Job Offers by that Means, by ISIS Major Field of Study

Job Search Strategy	^a Percentage									
	ISIS Major Field of Study									
	Educ. Rec & Lei.	Fine & Appl. Arts	Humani- ties & Rel.	Social Sci & Rel.	Comm. & Bus. Admin.	Agric. & Bio. Sci.	Eng. & Appl. Sci.	Health Prof. & Occup.	Math. & Phys. Sci.	Total
Private employment agency	36.4	34.5	47.5	38.4	32.5	33.3	17.1	40.8	25.1	33.0
Off-campus Canada Employment Centres	24.5	29.1	27.7	27.4	25.5	28.1	12.6	29.3	17.0	24.3
On-campus placement/career-counselling services	32.6	41.7	27.8	31.9	57.1	41.8	51.9	67.6	50.0	44.1
Newspaper/journal media ads	42.5	37.6	38.6	42.4	40.8	35.7	30.2	59.8	34.4	40.0
Friends or relatives	52.0	61.4	56.3	55.4	53.1	59.2	45.9	66.1	50.0	54.1
Write/telephone employers	56.5	48.9	48.0	47.0	44.4	46.0	41.0	79.1	43.1	49.6
Walk in contact with employers	53.6	55.7	52.9	48.8	48.3	53.7	42.7	76.1	44.6	51.7
Professors and/or academics	43.1	55.0	52.4	44.4	40.5	54.7	44.9	66.1	50.2	48.3
Former employers	52.2	60.1	58.8	50.7	50.1	60.0	48.7	72.0	53.9	53.3
Co-op/internship employers	43.2	54.0	54.9	55.9	54.0	50.9	67.7	73.2	76.7	60.4

a. Percentages may not sum to 100.0 because often more than one strategy and more than one job offer were involved.

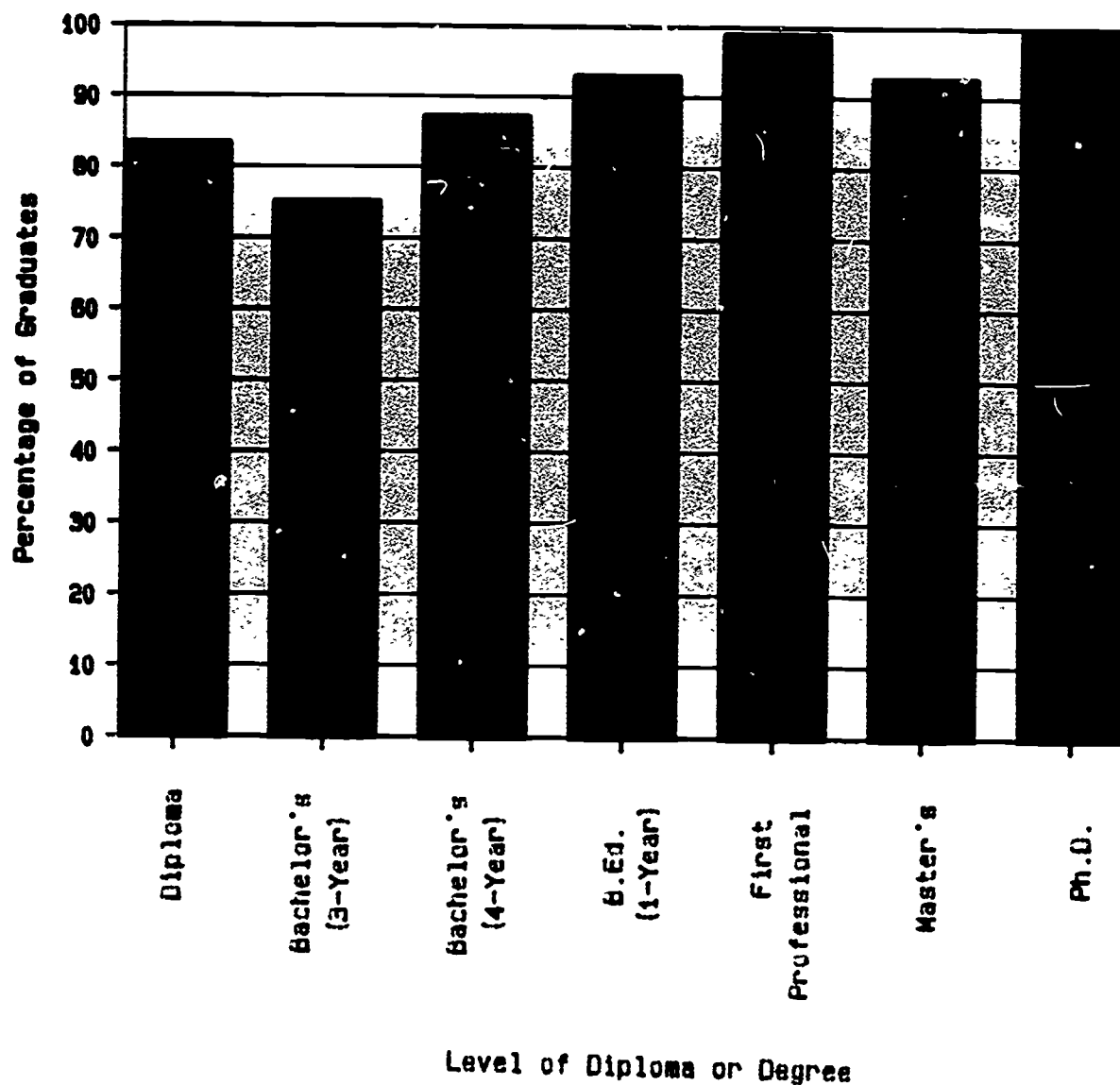
EDUCATIONAL QUALIFICATIONS AND JOB REQUIREMENTS

Armed with different levels of diplomas or degrees in many different fields of study, university level graduates typically enter the labour market to compete for jobs whose educational requirements may be high or low, general or job specific. In order to study this, the survey of the 1985 graduates gathered several different kinds of information on the articulation between the graduates' educational credentials and the requirements of their jobs.

Eighty-seven per cent of the full-time employed 1985 graduates had completed programs of study in which the general skills involved were at least somewhat related, in their view, to their jobs; 13 per cent, however, described these general skills as either "not very related" or "not at all related" to their jobs. There was no real difference between the sexes in this or in any of the other measures used in the study to gauge the relevance of formal education for occupational requirements. There were differences, however, across levels of diploma or degrees. As Chart 6 shows, holders of one-year Bachelor of Education, first professional, and doctoral degrees stand out in terms of the relatively high percentages who reported that their major fields of study involved general skills relevant to their jobs, while graduates of three-year bachelor's programs stand out in terms of the relatively low percentage who reported this. Similar patterns of results across degree levels were obtained when other criteria of the match between formal education and occupational requirements were examined. Some additional

CHART 6

1985 Graduates by Level of Diploma or Degree
With Jobs Related in General Skills to
Major Field of Study.
Full-time Employed



findings include:

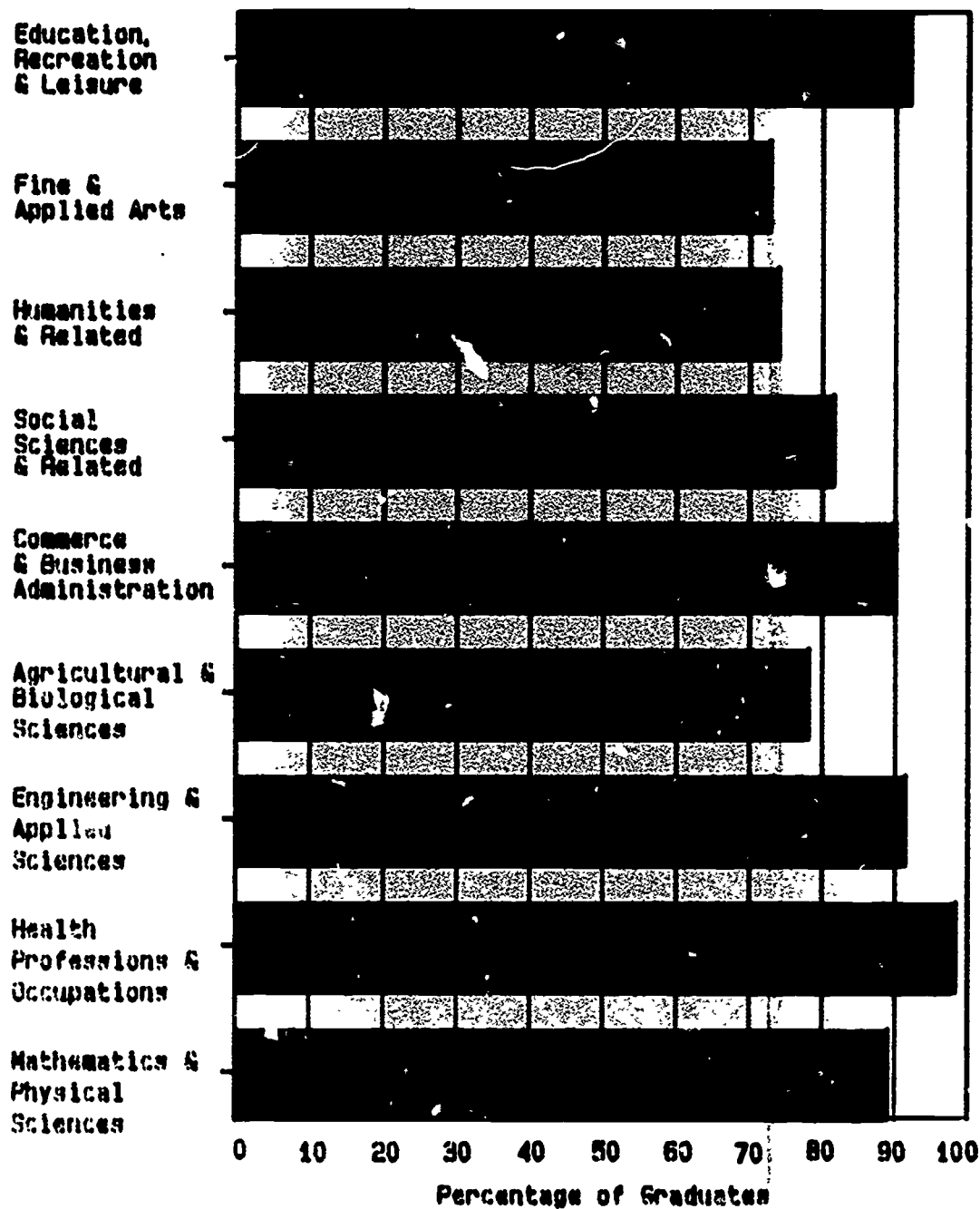
- Graduates with diplomas or three-year bachelor's degrees are very high in the percentages reporting that no diploma or degree was either required or preferred for their jobs.
- Graduates with diplomas or three- or four-year bachelor's degrees were above average in the percentages reporting that the required or preferred diploma or degree for their jobs was something other than what they have.

In general, these results parallel those reported for the 1982 graduates, although some changes can be seen over time. First, 1985 graduates with one-year Bachelor of Education or Ph.D. degrees were more likely than their 1982 counterparts to report that the program content of their major fields was relevant to their jobs. Second, 1985 Ph.D. holders were much more likely than were 1982 Ph.D. recipients to say that a specific degree or diploma was required by their current employers. Third, the percentage of three-year bachelor's degree holders who reported that the level of degree attained matched that preferred by their employers has increased over time, while it has decreased for graduates with four-year bachelor's degrees.

Chart 7 shows that graduates in fine and applied arts, humanities and related, social sciences and related, and agricultural and biological sciences rank relatively low in the percentages describing the general skills acquired in their programs of study as either "very related" or "somewhat related" to their jobs. Graduates in education, recreation, and leisure, commerce and business administration, engineering and applied science, and mathematics and physical sciences, however, rank

CHART 7

1965 Graduates by USIS Major Field of Study with Jobs
Related in General Skills to Major Field of Study,
Full-time Employed



relatively high in this. And graduates in health professions and occupations rank highest of all. Regardless of what specific criterion is used to measure the closeness of the connection between program of study and occupational requirements, graduates in fine and applied arts, the humanities, and the social sciences rank low, while those in the health professions and occupations rank the highest. The major differences which can be observed between the 1982 and the 1985 graduates are that the percentage of fine and applied arts graduates reporting that the general skills and program content preferred by their employer and their major field of study has risen relative to other graduates, whereas the converse has happened for graduates from agriculture and the biological sciences. As well, the match between the level of degree or diploma received and that required by employers was lower for 1985 graduates in education, recreation and leisure, commerce and business administration, and agriculture and the biological sciences relative to those in other fields.

Graduates employed full-time, relative to those employed part-time, were much more likely to report that the general skills acquired in their programs of study were relevant to their jobs. The self-employed ranked only slightly lower than the full-time employed in this regard. In general, this same rank ordering was found when other criteria for the match between formal education and occupational requirements were used.

RECHERCHE EN BRIEF

ENQUÊTE SUR LA SITUATION PROFESSIONNELLE DES DIPLOMÉS DE 1985 DES UNIVERSITÉS DE L'ONTARIO

Rapport sommaire

Margaret A. Denton, chercheure principale
Christine K. Davis
Lynda Hayward
Alfred Hunter

Ce projet a été subventionné conjointement sous contrat par le ministère de l'Éducation et le ministère des Collèges et Universités de l'Ontario. Cette étude reflète l'opinion des auteurs et ne correspond pas nécessairement à celle des ministères.

Sean Conway, ministre
Bernard J. Shapiro, sous-ministre

Gregory Sorbara, ministre
Alan K. Adlington, sous-ministre

ENQUÊTE SUR LA SITUATION PROFESSIONNELLE DES DIPLÔMÉS DE 1985 DES UNIVERSITÉS DE L'ONTARIO

Rapport sommaire

Margaret A. Denton, chercheure principale
Christine K. Davis
Lynda Hayward
Alfred Hunter

Ce projet a été subventionné conjointement sous contrat
par le ministère de l'Éducation et le ministère
des Collèges et Universités de l'Ontario.

Cette étude reflète l'opinion des auteurs et
ne correspond pas nécessairement à celle des ministères.

Sean Conway, ministre
Bernard J. Shapiro, sous-ministre

Gregory Sorbara, ministre
Alan K. Adlington, sous-ministre

© IMPRIMEUR DE LA REINE POUR L'ONTARIO. 1987

On peut commander d'autres exemplaires de ce document à l'une des adresses suivantes :

**Services des publications
L'Institut d'études pédagogiques
de l'Ontario
252, rue Bloor ouest
Toronto (Ontario)
M5S 1V6
(416) 926-4707**

Les commandes de moins de 30,00 \$
doivent être accompagnées d'un
chèque ou mandat de poste fait à
l'ordre de l'Institut d'études
pédagogiques de l'Ontario.

**Services des publications
880, rue Bay, 5^e étage
Toronto (Ontario)
M7A 1N8
(416) 965-6015
(Sans frais) 1-800-268-7540
(Sans frais si votre indicatif
régional est le 807) Demandez
le Zénith 67200 au ou à la
téléphoniste.**

Les commandes doivent être
accompagnées d'un chèque ou
mandat de poste rédigé à
l'ordre du Trésorier de l'Ontario.

*Contrat 1018
ONO 4459*

Données de catalogage avant publication (Canada)

Denton, Margaret A., 1947-
Enquête sur la situation professionnelle des diplômés
de 1985 des universités de l'Ontario, rapport sommaire

Texte en français et en anglais disposé tête-bêche.
Titre de la page de titre additionnelle : Employment survey
of 1985 graduates of Ontario universities, summary report.
(Recherche en bref)

ISBN 0-7729-2404-X

I. Diplômés d'université — Travail — Ontario. I. Ontario.
Ministère des collèges et universités. II. Titre.
III. Coll.

HD278.C33.054 1987 331.11'423 C87-099619-3F

TABLE DES MATIÈRES

	Page
Remerciements.....	vi
Introduction.....	1
Faits saillants.....	2
Objet de l'enquête.....	7
Modalités de l'enquête.....	8
Profil des diplômés du printemps 1985.....	9
Sexe.....	9
Âge.....	9
Niveau d'instruction des parents.....	9
Niveau du diplôme ou du grade.....	10
Domaine principal d'études.....	14
Genre de programme.....	14
Situation étudiante.....	14
Situation professionnelle.....	15
Profession.....	15
Branche d'activité.....	18
Rémunération.....	19
Migration.....	20
Quelques facteurs sociaux et éducationnels influençant les études et les débuts professionnels des diplômés du printemps 1985.....	21
Niveau du diplôme ou du grade.....	21
Domaine principal d'études.....	22
Situation professionnelle.....	23
Profession.....	30
Rémunération.....	34
Satisfaction professionnelle globale.....	40
Satisfaction suivant les aspects du travail.....	41
Migration.....	45
Recherche d'un emploi.....	47
Démarches, entrevues et offres d'emploi.....	47
Techniques de recherche d'emploi.....	47
Autres formes d'aide.....	52
Compétences des candidats et exigences des emplois postulés.....	57

LISTE DES GRAPHIQUES ET TABLEAUX

<u>Graphiques</u>	Page
Graphique 1 Répartition des diplômés de 1985 selon le niveau du diplôme ou du grade	11
Graphique 2 Salaire moyen des diplômés de 1985 travaillant à temps plein, selon le niveau du diplôme ou du grade	37
Graphique 3 Degré de satisfaction professionnelle des diplômés de 1985 travaillant à temps plein, selon le niveau du diplôme ou du grade	42
Graphique 4 Degré de satisfaction professionnelle des diplômés de 1985 travaillant à temps plein, selon le domaine principal d'études	43
Graphique 5 Taux de succès de certaines techniques de recherche d'emploi utilisées par les diplômés de 1985	50
Graphique 6 Pourcentage des diplômés de 1985 travaillant à temps plein et occupant un emploi en rapport avec leur domaine principal d'études, selon le niveau du diplôme ou du grade	59
Graphique 7 Pourcentage des diplômés de 1985 travaillant à temps plein et occupant un emploi en rapport avec leur domaine principal d'études SISCO, selon ce dernier	62
 <u>Tableaux</u>	
Tableau 1 Répartition des diplômés de 1985 selon le domaine principal d'études SISCO	12
Tableau 2 Pourcentage de diplômés de 1985 exerçant, à temps plein ou à temps partiel, une profession appartenant à l'un des 21 groupes les plus courants	16
Tableau 3 Taux d'entrée sur le marché du travail et taux de chômage des diplômés du printemps 1985, selon le niveau du diplôme ou du grade (printemps 1986)	25
Tableau 4 Taux d'entrée sur le marché du travail et taux de chômage des diplômés du printemps 1985, selon le domaine principal d'études SISCO (printemps et été 1986)	27

Tableau 5	Salaire moyen des diplômés de 1985 travaillant à temps plein, selon le domaine principal d'études SISCO	38
Tableau 6	Taux de succès de certaines techniques de recherche d'emploi utilisées par les diplômés de 1985, selon le niveau du diplôme ou du grade	53
Tableau 7	Taux de succès de certaines techniques de recherche d'emploi utilisées par les diplômés de 1985, selon le domaine principal d'études SISCO	55

REMERCIEMENTS

L'enquête sur la situation professionnelle des diplômés de 1985 des universités de l'Ontario est le fruit des efforts de nombreuses personnes. Les auteurs du présent rapport tiennent à les en remercier. Nous désirons remercier tout particulièrement Elizabeth Sands, Jackie Creber, Doug MacDonald et Mafat Patel du ministère des Collèges et Universités ainsi que Ken Towsley du ministère de l'Éducation pour l'aide qu'ils nous ont apporté tout au long de notre entreprise. Nous tenons également à remercier Margaret Knott, Kamla Krill, Jennifer Oliphant, Brenda Nussey et Beverley Parr de Social Data Research Limited, qui, par leurs efforts de recherche et leurs compétences, nous ont aidés à mener à bien notre tâche. Notre reconnaissance va aussi aux nombreux membres de la communauté universitaire qui nous ont apporté leur collaboration et leurs suggestions. Nous tenons finalement à remercier tous les diplômés de 1985 des universités de l'Ontario qui ont consenti à remplir le questionnaire.

INTRODUCTION

Le présent rapport sommaire, exempt de données techniques, constitue l'abrégé d'un rapport plus important publié par le ministère de l'Éducation et le ministère des Collèges et Universités sous le titre Enquête sur la situation professionnelle des diplômés de 1985 des universités de l'Ontario : rapport des principales constatations. Fondé sur les réponses des diplômés à un questionnaire expédié par la poste, il a été rédigé à l'intention des administrateurs, conseillers et enseignants des écoles secondaires, des collèges d'arts appliqués et de technologie et des universités, à qui il fournit des renseignements sur les diplômés de l'enseignement supérieur. Cette enquête, identique à celles qui avaient été effectuées auprès des diplômés du printemps 1979 et du printemps 1982, vise à établir un bilan sur les études des deuxième et troisième cycles et l'entrée sur le marché du travail des diplômés du printemps 1985, au cours de l'année suivant l'obtention de leur diplôme. Complétée par d'autres documents, notamment les enquêtes sur les diplômés de 1979 et de 1982, elle fait ressortir les changements intervenus dans le système d'éducation universitaire.

Le présent résumé s'adresse à tous ceux et celles que les données intéressent, mais qui n'ont que faire des analyses statistiques détaillées et compliquées que renferme le texte intégral du rapport, lequel sera publié et diffusé au printemps 1987.

FAITS SAILLANTS

Voici quelques faits saillants qui se dégagent de l'enquête menée auprès des diplômés du printemps 1985 des universités de l'Ontario :

- o Il y a un peu plus de femmes que d'hommes parmi les diplômés des établissements universitaires de l'Ontario (52,3 %).
- o Les parents de ces diplômés sont en moyenne plus instruits que la population adulte ontarienne âgée de 45 à 64 ans.
- o Les pères des diplômés de 1985 sont proportionnellement plus nombreux que les autres Ontariens âgés de 45 à 64 ans à occuper un emploi dans le domaine de la gestion, de l'administration et des secteurs connexes, des sciences naturelles, du génie, des mathématiques ou de la vente.
- o Les mères des diplômés de 1985 sont proportionnellement plus nombreuses que les autres Ontariennes âgées de 45 à 64 ans à occuper un emploi de bureau ou connexe, ou un emploi relié au secteur de l'enseignement ou de la médecine et de la santé.
- o On note que 81 % des diplômés de 1985 étaient sur le marché du travail au printemps 1986.
- o Le taux de chômage chez les diplômés de 1985, au printemps 1986, était de 7,3 %.
- o Les données révèlent que 18,3 % des diplômés du printemps 1985 ont poursuivi leurs études à temps plein.
- o Vingt et un groupes de professions occupent à eux seuls 52,7 % des diplômés de 1985.

- o Les femmes sont proportionnellement plus nombreuses que les hommes à détenir un baccalauréat de trois ans ou un baccalauréat d'un an en éducation, tandis que les hommes sont proportionnellement plus nombreux que les femmes à être titulaires d'un diplôme, d'un baccalauréat de quatre ans, d'un premier diplôme professionnel, d'une maîtrise ou d'un doctorat.
- o Les femmes sont proportionnellement plus nombreuses que les hommes dans les domaines de l'éducation, de l'éducation physique et des loisirs, des beaux-arts et des arts appliqués, des lettres, des sciences sociales, de la médecine et de la santé. Les hommes sont quant à eux proportionnellement plus nombreux que les femmes en commerce et en administration des entreprises, en génie et en sciences appliquées, en mathématiques et en physique.
- o Le taux de chômage, au printemps 1986, était sensiblement le même pour les diplômées de 1985 (7,7 %) que pour leurs homologues masculins (7,1 %).
- o Les hommes travaillant à temps plein occupent dès le départ des emplois mieux rétribués que les femmes.
- o Les titulaires d'un premier diplôme professionnel, d'une maîtrise ou d'un doctorat sont proportionnellement plus nombreux à faire partie de la population active que les titulaires d'un diplôme ou d'un baccalauréat de trois ou quatre ans.
- o Les titulaires d'un diplôme, d'un baccalauréat de quatre ans, d'un premier diplôme professionnel ou d'une

maîtrise souffrent moins du chômage que les titulaires d'un baccalauréat de trois ans, d'un baccalauréat en éducation ou d'un doctorat.

- o Les titulaires d'un diplôme ou d'un grade de niveau plus élevé déclareraient gagner un salaire moyen plus élevé au moment de l'enquête.
- o Les titulaires d'un diplôme ou d'un baccalauréat de trois ans éprouvent une moins grande satisfaction professionnelle globale que les autres, tandis que les titulaires d'un baccalauréat d'un an en éducation, d'un premier diplôme professionnel, d'une maîtrise ou d'un doctorat sont tous plus satisfaits de leur travail que la moyenne des diplômés.
- o Les titulaires d'un diplôme en médecine et santé ou en commerce et administration des entreprises sont proportionnellement plus nombreux à faire partie de la population active que les titulaires d'un diplôme dans les autres domaines d'études.
- o Au moment de l'enquête, les titulaires d'un diplôme en médecine et santé, en génie et sciences appliquées, en mathématiques et physique, en éducation, en éducation physique, en loisirs ou en commerce et administration des entreprises étaient en moyenne mieux rémunérés que les titulaires d'un diplôme dans les autres domaines d'études.

- o Les titulaires d'un diplôme en médecine et santé, en éducation, en éducation physique ou en loisirs éprouvent un degré de satisfaction professionnelle globale plus élevé que la moyenne.
- o Les diplômés qui quittent la province n'ont pas une formation universitaire très différente de ceux qui demeurent en Ontario; toutefois, les titulaires d'un doctorat présentent un taux d'émigration plus élevé.
- o Quel que soit le niveau de leur grade ou leur domaine d'études, les hommes gagnent en moyenne plus que les femmes.
- o Le taux de chômage des femmes titulaires d'un doctorat est environ trois fois plus élevé que celui qui prévaut pour les hommes titulaires d'un doctorat (15,3 % par rapport à 5,9 %).
- o Parmi les techniques de recherche d'emploi utilisées par les diplômés, les plus efficaces consistent à s'adresser aux employeurs connus dans le cadre d'un stage ou d'un internat et à avoir recours à des amis ou à des parents.
- o Les diplômés de sexe masculin ont plus de facilité que leurs homologues féminins à trouver un emploi en s'adressant aux services de placement des universités et aux employeurs qu'ils ont connus dans le cadre d'un stage ou d'un internat.

- o Les diplômées ont plus de facilité que leurs homologues masculins à trouver un emploi en s'adressant à des agences privées ou en faisant des visites spontanées aux employeurs éventuels.
- o Les titulaires d'un baccalauréat d'un an en éducation ou d'un premier diplôme professionnel sont ceux dont la formation universitaire coïncide le mieux avec les exigences de leur emploi, à l'inverse des titulaires d'un baccalauréat de trois ans.
- o Les diplômés de 1985 en médecine et santé ainsi qu'en génie et sciences appliquées possèdent une formation universitaire qui coïncide davantage avec les exigences de leur emploi que les diplômés des autres domaines.

OBJET DE L'ENQUÊTE

L'enquête sur la situation professionnelle des diplômés de 1985 des universités de l'Ontario regroupe des données démographiques et socio-économiques sur les diplômés du printemps. Elle donne également des renseignements sur le niveau du diplôme ou du grade obtenu, le domaine principal d'études, le genre de programme suivi, les décisions touchant à la poursuite des études, les techniques de recherche d'emploi et leurs résultats, la situation professionnelle, les débuts professionnels et la suite de la carrière (y compris le niveau d'études exigé par les employeurs), le salaire de départ et sa progression, le degré de satisfaction professionnelle, la migration et le niveau d'instruction des parents.

Elle fournit donc des renseignements utiles pour l'élaboration d'une politique en matière d'éducation postsecondaire en Ontario de même que des données statistiques de base à l'intention des universités, des autres ministères de l'Ontario, de Statistique Canada et des organismes de recherche. Elle peut enfin servir aux orienteurs et aux bureaux de placement universitaires.

MODALITÉS DE L'ENQUÊTE

De par sa conception, l'enquête sur la situation professionnelle des diplômés de 1985 vient compléter les enquêtes précédentes qui portaient sur les diplômés de 1979 et de 1982; elle s'y apparente par les méthodes de recherche et de collecte employées et les données recueillies. L'enquête vise les diplômés du printemps de 1985 des quinze universités de l'Ontario, du Collège des beaux-arts de l'Ontario et de l'Institut polytechnique Ryerson, sans tenir compte des étudiants étrangers. La formule du questionnaire à remplir et à renvoyer a été retenue. Bien que l'on n'ait pas reçu tous les questionnaires remplis, le refus de répondre n'a été que très légèrement lié aux catégories comme le sexe, le genre d'établissement et le niveau du diplôme. Par conséquent, les données recueillies décrivent directement la population entière de la province, et non un simple échantillon. Aussi, la vérification de la signification statistique et l'estimation de la marge de confiance des données n'ont pas été nécessaires. Le questionnaire envoyé ne différait que très légèrement de ceux que l'on avait employés lors des enquêtes sur les diplômés de 1979 et de 1982. On a envoyé au total 36 315 questionnaires. Le taux de réponse obtenu a été de 56,9 %, ce qui correspond à peu près à celui de l'enquête sur les diplômés de 1982 et se situe bien dans la fourchette prévue de 55 à 60 %.

PROFIL DES DIPLÔMÉS DU PRINTEMPS 1985

On trouvera dans cette section un profil des diplômés de 1985 qui ont répondu au questionnaire, sur le plan des caractéristiques démographiques et socio-économiques, des études effectuées et des débuts professionnels.

Sexe

Une mince majorité (54,9 %) des diplômés de 1985 sont du sexe féminin. Il s'agit d'une augmentation par rapport aux proportions de 1979 et de 1982, qui étaient respectivement de 49,8 % et de 52,3 %.

Âge

Comme la plupart des Canadiens qui entreprennent des études universitaires le font dans la foulée de leur formation secondaire, la plupart d'entre eux entrent à l'université vers la fin de l'adolescence et en sortent au début de la vingtaine. Parmi les diplômés de 1985, 61,9 % se situent dans la tranche des 20 à 24 ans. Il s'agit d'une légère diminution par rapport au pourcentage qui s'était dégagé des résultats de 1979 et de 1982, soit environ 66 % dans chaque cas.

Niveau d'instruction des parents

Dans 22,1 % des cas, les parents des répondants n'ont ni l'un ni l'autre terminé leurs études secondaires; dans 30,3 % des

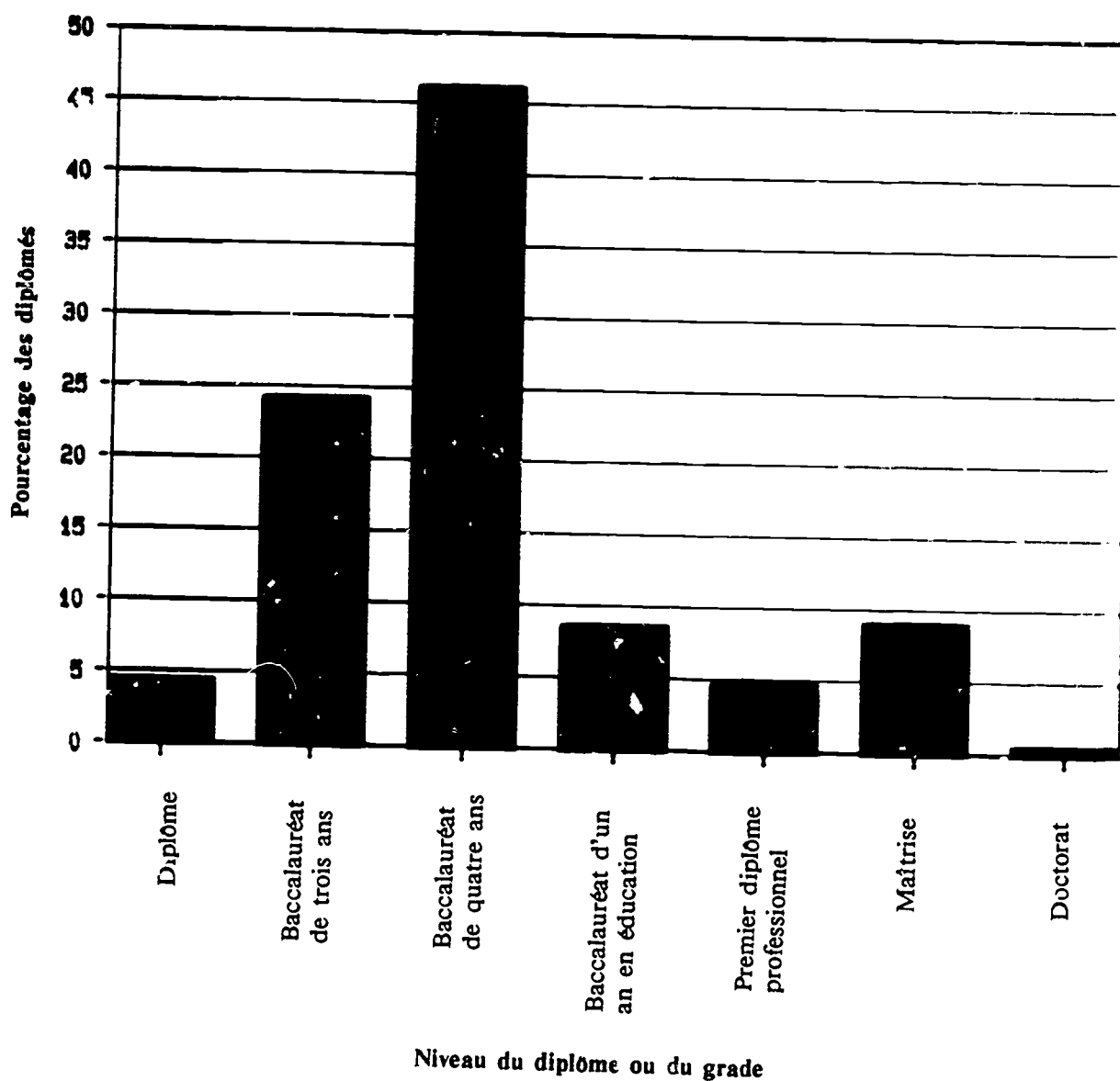
cas, l'un des parents au moins est titulaire d'un baccalauréat ou d'un diplôme de niveau supérieur. L'enquête sur les diplômés de 1982 révélait des résultats similaires. Les parents des diplômés de 1985 sont plus instruits que la moyenne des Ontariens de la même tranche d'âge. Par exemple, d'après le recensement canadien de 1981, 67,9 % des Ontariens de sexe masculin âgés de 45 à 64 ans ont, tout au plus, terminé leur études secondaires et seulement 9,7 % sont titulaires d'un baccalauréat ou d'un diplôme de niveau supérieur. Parmi les diplômés de 1985, cependant, ces proportions deviennent respectivement 46,3 % et 27,1 %.

Niveau du diplôme ou du grade

Comme on peut le constater en examinant le graphique 1, 4,7 % des diplômés de 1985 sont titulaires d'un diplôme ou d'un certificat, 24,5 % d'un baccalauréat de trois ans, 46,4 % d'un baccalauréat de quatre ans et 8,9 % d'un baccalauréat d'un an en éducation. De même, 5 % des diplômés sont titulaires d'un premier diplôme professionnel, 9,3 % d'une maîtrise et 0,8 % d'un doctorat. Comparés aux diplômés de 1982, ceux de 1985 sont légèrement plus nombreux (environ 2 %) à être titulaires d'un baccalauréat de quatre ans, ce qui confirme la tendance déjà observée dans le cadre de l'enquête de 1982.

GRAPHIQUE 1

Répartition des diplômés de 1985
selon le niveau du diplôme ou du grade*



* On n'obtient pas 100 % au total, puisque la catégorie "Autre" (0,2 %) ne figure pas sur le graphique.

TABLEAU 1

Répartition des diplômés de 1985
selon le domaine principal d'études SISCUA

Domaine principal d'études SISCU	Pourcentage ^b
ÉDUCATION ET ARTS LIBÉRAUX	15,9
Arts libéraux	0,7
Formation des enseignants de l'élémentaire et du secondaire	11,6
Domaine parascolaire	0,7
Éducation physique	2,7
Éducation n.c.a.	0,2
BEAUX-ARTS ET ARTS APPLIQUÉS	3,2
Musique	0,8
Arts appliqués	1,0
Beaux-arts et arts appliqués n.c.a.	1,4
LETTRES	11,7
Études anglaises	3,4
Études françaises	1,5
Histoire	2,1
Mass media (y compris le journalisme)	1,6
Études religieuses et théologiques	1,0
Lettres n.c.a.	2,1
SCIENCES SOCIALES	24,5
Économie	3,8
Géographie	2,1
Droit et jurisprudence	2,8
Sciences politiques	2,6
Psychologie	6,3
Service social et assistance sociale	1,6
Sociologie	2,7
Sciences sociales n.c.a.	2,6
COMMERCE, GESTION ET ADMINISTRATION DES ENTREPRISES	13,3
AGRONOMIE ET BIOLOGIE	6,5
Agronomie	0,9
Biologie	2,9
Sciences ménagères	0,8
Agronomie et biologie n.c.a.	1,9

TABLEAU 1 (suite)

Domaine principal d'études SISCO	Pourcentage ^b
GÉNIE ET SCIENCES APPLIQUÉES	9,9
Génie chimique	1,2
Génie civil	1,3
Génie électrique	2,1
Génie mécanique	2,4
Autres types de génie	1,8
Génie et sciences appliquées n.c.a.	1,1
MÉDECINE ET SANTÉ	6,4
Études et recherche dentaires	0,5
Études et recherche médicales	1,9
Sciences infirmières	2,0
Pharmacie	0,5
Médecine de la rééducation	1,0
Médecine et santé n.c.a.	0,4
MATHÉMATIQUES ET PHYSIQUE	8,5
Informatique	3,2
Mathématiques	2,1
Chimie	1,1
Géologie et disciplines connexes	1,3
Physique	0,7
Mathématiques et physique n.c.a.	0,1
TOTAL	100,0
Échantillon pondéré N	36248

a. Système d'information statistique sur la clientèle des universités.

b. Les chiffres ayant été arrondis, il est possible que le total des pourcentages ne soit pas égal à 100,0.

Domaine principal d'études

Comme l'indique le tableau 1, les titulaires d'un diplôme ou d'un grade en sciences sociales forment le groupe le plus important (24,5 %) des diplômés de 1985. Ils sont suivis dans l'ordre par les titulaires d'un diplôme ou d'un grade en éducation ou en arts libéraux (15,9 %), en commerce et administration des entreprises (13,3 %), en lettres et dans les disciplines connexes (11,7 %), en génie et sciences appliquées (9,9 %), en mathématiques et physique (8,5 %), en santé (6,4 %) et en beaux-arts et arts appliqués (3,2 %). Le changement le plus significatif depuis l'enquête de 1982 est la hausse de 1,9 % des diplômés en mathématiques et physique.

Genre de programme

Quelque 82,9 % des diplômés de 1985 ont effectué leurs études dans le cadre de programmes ordinaires, 4,7 % selon la formule de l'éducation coopérative et 11,3 % dans le cadre de programmes ordinaires nécessitant un stage pratique ou un internat.

Situation étudiante

La répartition des diplômés du printemps 1985 selon la situation étudiante s'établit comme suit : 81,9 % d'entre eux ont fait leurs études à temps plein et 7,4 % à temps partiel ou dans le cadre du programme d'éducation permanente. Les autres ont fait alterner les études à temps plein avec les études à temps partiel ou un programme d'éducation permanente.

Situation professionnelle

Au printemps et à l'été 1986, 81 % des diplômés de 1985 faisaient partie de la population active. Le taux de chômage parmi ce groupe était de 7,3 % par rapport à 7 % à la même époque pour l'ensemble de la population ontarienne et à 10,6 % pour les jeunes Ontariens de 20 à 24 ans. À des fins de comparaison, mentionnons que les diplômés de 1982 étaient, pour leur part, entrés à 84,3 % dans la population active au printemps 1983 et que 11,2 % d'entre eux étaient en chômage.

Profession

Parmi les diplômés du printemps 1985 ayant un emploi au moment de l'enquête, 52,7 % exerçaient une profession appartenant à l'un des 21 groupes les plus courants (voir tableau 2). Les programmeurs venaient au premier rang (6,4 %), suivis des comptables, des experts-comptables et autres agents financiers (5,7 %), des enseignants de jardins d'enfants et de classes d'apprentissage élémentaire (5,6 %), puis des enseignants des écoles secondaires (3,2 %). Par rapport aux données recueillies auprès des diplômés de 1982, on remarque une augmentation du pourcentage de diplômés faisant carrière en programmation, une baisse des diplômés faisant partie de la catégorie des comptables, experts-comptables et autres agents financiers et une hausse au sein des professions touchant aux domaines de la gestion et de l'administration, du travail social et des services sociaux et communautaires.

TABLEAU 2
 Pourcentage de diplômés de 1985 exerçant, à temps
 plein ou à temps partiel, une profession appartenant à
 l'un des 21 groupes les plus courants

Profession (CCDP)	Pourcentage		
	Total	Temps plein	Temps partiel
Programmeurs en informatique (2183)	6,4	7,3	0,7
Comptables, experts-comptables et autres agents financiers (1171)	5,7	6,4	0,7
Instituteurs d'écoles maternelles et primaires (2731)	5,6	5,7	5,0
Enseignants d'écoles secondaires (2733)	3,2	3,2	3,3
Cadres administratifs et travailleurs assimilés n.c.a ^a (1179)	2,9	3,1	1,3
Avocats et notaires (2343)	2,8	3,1	0,2
Infirmiers diplômés, à l'exception des surveillants (3131)	2,5	2,5	3,1
Enseignants, sans précision (2730)	2,3	2,2	2,7
Professeurs suppléants (2700)	2,2	0,4	14,6
Médecins et chirurgiens (3111)	2,1	2,4	0,2
Personnel des services sociaux et communautaires (2333)	2,1	1,9	3,5
Ingénieurs électriciens (2144)	1,9	2,2	0,1
Travailleurs sociaux (2331)	1,9	2,0	1,4
Secrétaires et sténographes (4111)	1,6	1,6	2,2
Ingénieurs mécaniciens (2147)	1,6	1,8	-
Aides-comptables et commis de comptabilité (4131)	1,5	1,5	1,3
Commis-vendeurs de biens de consommation (5137)	1,4	0,6	6,8

TABLEAU 2 (suite)
 Pourcentage de diplômés de 1985 exerçant, à temps
 plein ou à temps partiel, une profession appartenant à
 l'un des 21 groupes les plus courants

Profession (CCDP)	Pourcentage		
	Total	Temps plein	Temps partiel
Physiothérapeutes, ergothérapeutes et autres (3137)	1,3	1,5	0,3
Chefs des ventes de biens de consommation (5130)	1,3	1,4	0,5
Voyageurs de commerce (5133)	1,1	1,3	0,2
Directeurs littéraires, chefs de la rédaction et travailleurs assimilés (3331)	1,1	1,1	1,1
Total	52,7	53,2	49,2
Échantillon pondéré N	26718	23281	3369

a. n.c.a. signifie non classé ailleurs.

Si l'on se fonde sur les groupes de professions répertoriés dans la Classification canadienne descriptive des professions (CCDP), environ la moitié des diplômés de 1985 ayant un emploi se concentrent dans trois groupes : enseignement et domaines connexes (16,9 %); sciences naturelles, génie et mathématiques (18,3 %); gestion, administration et domaines connexes (15,2 %). Si on les compare aux diplômés de 1982, les diplômés de 1985 sont proportionnellement plus nombreux en sciences naturelles, génie et mathématiques (hausse de 2 %), mais moins en enseignement et dans les domaines connexes (baisse de 4 %).

Branche d'activité

Les diplômés de 1985 ne sont pas répartis également entre les diverses branches d'activité. En effet, on trouve 71,1 % d'entre eux dans l'une ou l'autre des cinq plus grandes divisions de la Classification des activités économiques (CAE) qu'utilise Statistique Canada : industries manufacturières (14,6 %), services aux entreprises (13,6 %), administration publique (9,4 %) et services médicaux et sociaux (13,6 %).

On remarque un certain nombre de différences entre les diplômés de 1982 et ceux de 1985 au chapitre de leur répartition entre les branches d'activité. D'abord, le pourcentage de diplômés travaillant dans les industries manufacturières a augmenté d'environ 4 %. Ensuite, le pourcentage de ceux qui sont employés dans les services

éducationnels a décru de près de 5 %. Enfin, les services aux entreprises et les services médicaux et sociaux ont accueilli un plus fort pourcentage de diplômés, tandis que l'administration publique a connu une baisse.

On peut aussi classer les activités économiques selon qu'elles relèvent du secteur public ou du secteur privé. Le secteur public recouvre l'administration publique, toute une série de services assurés par l'État, notamment dans les domaines de l'éducation et de la santé, et les sociétés de la Couronne. Selon cette classification, 45,9 % des diplômés de 1985 travaillent dans le secteur public, soit une baisse par rapport aux 48,7 % parmi les diplômés de 1982.

Rémunération

Quelque 10,2 % des diplômés de 1985 titulaires d'un emploi au printemps et à l'été 1986 gagnaient moins de 10 000 \$ par année, tandis que 19,2 % d'entre eux gagnaient 30 000 \$ ou plus. Leur salaire annuel moyen était de 22 938 \$, soit 24 313 \$ pour les diplômés travaillant à plein temps et 13 185 \$ pour les diplômés employés à temps partiel. L'inflation qu'a connue le dollar canadien et la différence entre la proportion des diplômés travaillant à temps plein et celle des diplômés employés à temps partiel rendent difficile toute comparaison entre la rémunération des diplômés de 1982 et celle des diplômés de 1985.

Migration

Au moment de l'enquête, 91,5 % des diplômés de 1985 ayant un emploi résidaient en Ontario, 7,4 % habitaient ailleurs au Canada, 0,5 % avaient émigré aux États-Unis et 0,7 % s'étaient établis dans d'autres pays étrangers.

QUELQUES FACTEURS SOCIAUX ET ÉDUCATIONNELS INFLUENÇANT LES ÉTUDES ET LES DÉBUTS PROFESSIONNELS DES DIPLÔMÉS DU PRINTEMPS 1985

Les études et la carrière de chacun sont modelés par un processus qui s'amorce dès la naissance. Il importe par conséquent de déterminer dans quelle mesure les études et les débuts professionnels dépendent de facteurs comme le sexe, les origines sociales et les décisions prises pendant les années d'études.

Niveau du diplôme ou du grade

Les femmes sont légèrement plus susceptibles que les hommes d'être diplômées d'une université ontarienne. Le sexe influe également sur le niveau du diplôme ou du grade obtenu. Dans la promotion de 1985, on recense proportionnellement plus de femmes titulaires d'un baccalauréat de trois ans et d'un baccalauréat d'un an en éducation, tandis que les hommes sont proportionnellement plus nombreux à détenir un diplôme, un baccalauréat de quatre ans, un premier diplôme professionnel, une maîtrise ou un doctorat. Par rapport à la promotion de 1982, les diplômées de 1985 ont été proportionnellement moins nombreuses à obtenir un baccalauréat d'un an en éducation, mais plus nombreuses à terminer un baccalauréat de quatre ans ou une maîtrise.

Les diplômés dont la langue maternelle est le français sont proportionnellement plus nombreux que les autres à obtenir un baccalauréat de trois ans, mais moins nombreux à être

titulaires d'un baccalauréat de quatre ans. Les diplômés dont la langue maternelle n'est ni le français ni l'anglais sont quant à eux proportionnellement plus nombreux à recevoir un diplôme ou un baccalauréat de quatre ans. Comme les enquêtes de 1979 et de 1982 ne s'étaient pas intéressées à la langue maternelle des répondants, il est impossible d'établir quelque comparaison que ce soit avec les diplômés de 1985.

Il n'existe aucune corrélation marquée entre le niveau d'instruction des parents des diplômés de 1985 et le niveau du diplôme ou du grade obtenu. Les diplômés de 1985 dont les parents sont plus instruits que la moyenne sont légèrement plus susceptibles que les autres d'obtenir un premier diplôme professionnel, une maîtrise ou un doctorat.

Domaine principal d'études

Parmi les diplômés de 1985, le domaine principal d'études varie considérablement selon le sexe. Ainsi, on compte proportionnellement plus d'hommes diplômés en commerce et administration des entreprises, en génie et sciences appliquées ainsi qu'en mathématiques et physique. En revanche, on retrouve plus de femmes en éducation, en arts libéraux, en beaux-arts et arts appliqués, en lettres, en sciences sociales et en médecine et santé. Pour ce qui est de l'agronomie et de la biologie, les effectifs sont sensiblement égaux.

De manière générale, on ne peut établir de relation entre le domaine principal d'études des diplômés de 1985 et le niveau

d'instruction de leurs parents. Toutefois, les parents des diplômés en éducation, en éducation physique, en loisirs ainsi qu'en commerce et administration des entreprises ont tendance à être légèrement moins instruits que les parents des diplômés d'autres domaines. En revanche, les parents des diplômés en lettres et en agronomie et biologie le sont en général un peu plus. Enfin, les diplômés en médecine et santé sont deux fois plus susceptibles que la moyenne d'avoir au moins un parent diplômé en médecine, en art dentaire ou dans une autre profession libérale.

On remarque une certaine relation entre le domaine d'études et la langue maternelle. Les diplômés ayant le français comme langue maternelle ont opté dans une plus grande proportion que les autres pour l'éducation, l'éducation physique, les loisirs. Les lettres de même que le commerce et l'administration des entreprises. Ils sont en revanche présents en moins grande proportion en agronomie et biologie, en génie et sciences appliquées, en médecine et santé ainsi qu'en mathématiques et physique.

Situation professionnelle

La plupart des diplômés des établissements universitaires ontariens entrent directement sur le marché du travail ou poursuivent leurs études. On observe toutefois certaines variantes parmi ceux qui optent pour le marché du travail : travail à temps plein ou à temps partiel, emploi immédiat ou chômage temporaire.

À cet égard, quelles différences constate-t-on entre les diplômés des deux sexes? Tout d'abord, il y avait au printemps et à l'été 1986 proportionnellement autant d'hommes que de femmes au sein de la population active, mais les femmes étaient en proportion plus nombreuses à occuper un emploi à temps partiel. On ne remarque toutefois aucune différence entre les deux sexes au sein du groupe des sans-travail en quête d'un emploi. En revanche, parmi les sans-travail ne cherchant pas d'emploi, on compte proportionnellement un peu plus de femmes que d'hommes. Au moment de l'enquête, le taux de chômage était de 7,7 % chez les femmes et de 7,1 % chez les hommes, soit un taux nettement inférieur à celui que connaissaient les diplômés de 1982 un an après la fin de leurs études. Par ailleurs, parmi les diplômés de 1982, les hommes étaient sensiblement plus touchés que les femmes par le chômage, tandis que parmi ceux de 1985, le taux de chômage est à peu près identique chez les représentants des deux sexes.

Comme l'indique le tableau 3, les titulaires d'un diplôme ou d'un baccalauréat de trois ou quatre ans sont moins nombreux que les autres sur le marché du travail. Les titulaires d'un baccalauréat de trois ans connaissent le taux de chômage le plus élevé, suivis respectivement par les titulaires d'un doctorat ou d'un baccalauréat d'un an en éducation. Les diplômés de 1985 titulaires d'un doctorat ou d'un baccalauréat d'un an en éducation font moins bonne figure que ceux de 1982

TABLEAU 3

Taux d'entrée sur le marché du travail et taux de chômage des diplômés du printemps 1985, selon le niveau du diplôme ou du grade (printemps 1986)^a

Niveau du diplôme ou du grade	Taux d'entrée sur le marché du travail	Taux de chômage
Diplôme	79,6	6,8
Baccalauréat de trois ans	76,5	9,2
Baccalauréat de quatre ans	77,1	6,9
Baccalauréat d'un an en éducation	96,8	8,6
Premier diplôme professionnel	95,8	3,2
Maîtrise	88,6	5,8
Doctorat	96,5	8,7
Autre	88,5	6,7
Total	81,0	7,3
Échantillon pondéré N	29370	2138

a. Les calculs ont été effectués conformément à la méthode utilisée dans l'enquête sur la population active.

au chapitre du chômage un an après la fin de leurs études, et ce, malgré la baisse du taux de chômage dans l'ensemble de la population.

Les titulaires d'un premier diplôme professionnel, d'une maîtrise ou d'un doctorat sont les plus susceptibles de travailler à temps plein, ceux qui détiennent un baccalauréat de trois ans l'étant le moins. Les titulaires d'un baccalauréat d'un an en éducation se classent pour leur part au premier rang en ce qui concerne le travail à temps partiel, 22,4 % d'entre eux ayant un emploi à temps partiel au printemps et à l'été 1986.

Quelque 22,6 % des titulaires d'un baccalauréat de trois ans étaient inscrits comme étudiants à temps plein au moment de l'enquête, à l'instar de 23,5 % des titulaires d'un baccalauréat de quatre ans, de 22,6 % des titulaires d'un diplôme, de 11 % des titulaires d'une maîtrise, de 3,7 % des titulaires d'un premier diplôme professionnel, de 3,4 % des titulaires d'un baccalauréat d'un an en éducation et de 1,9 % des titulaires d'un doctorat.

Le taux d'entrée sur le marché du travail et le taux de chômage varient aussi selon le domaine principal d'études. Comme l'indique le tableau 4, les diplômés en médecine et santé, en commerce et administration des entreprises ainsi qu'en génie et sciences appliquées sont proportionnellement plus nombreux à entrer sur le marché du travail et souffrent moins du chômage que les diplômés d'autres domaines d'études.

TABLÉAU 4
Taux d'entrée sur le marché du travail et taux de chômage
des diplômés du printemps 1985, selon le domaine principal
d'études SISCO

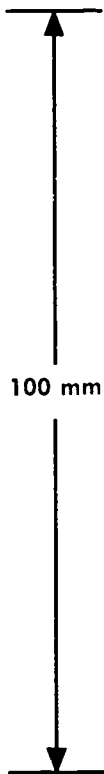
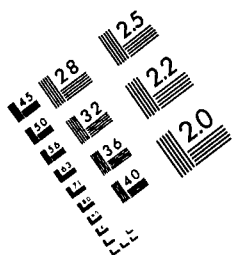
(printemps et été 1986^a)

Domaine principal d'études SISCO	Taux d'entrée sur le marché du travail	Taux de chômage
ÉDUCATION ET ARTS GÉNÉRAUX	87,5	8,0
Arts généraux	46,1	10,7
Formation des enseignants de l'élémentaire et du secondaire	95,7	8,4
Domaine parascolaire	95,9	1,6
Éducation physique	62,0	8,3
Éducation n.c.a.	75,9	3,2
BEAUX-ARTS ET ARTS APPLIQUÉS	77,5	12,6
Musique	52,0	6,7
Arts appliqués	92,0	10,2
Beaux-arts et arts appliqués n.c.a.	81,3	16,7
LETTRES	70,5	10,5
Études anglaises	64,5	9,3
Études françaises	67,6	10,1
Histoire	58,3	10,4
Mass media (y compris le journalisme)	91,5	12,4
Études religieuses et théologiques	82,6	2,7
Lettres n.c.a.	73,0	14,6
SCIENCES SOCIALES	76,6	8,5
Économie	77,6	7,8
Géographie	73,2	10,8
Droit et jurisprudence	91,6	5,1
Sciences politiques	65,9	11,1
Psychologie	69,3	10,0
Service social et assistance sociale	90,0	6,6
Sociologie	78,7	7,9
Sciences sociales n.c.a.	80,2	8,2

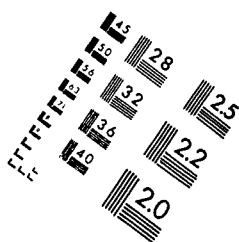
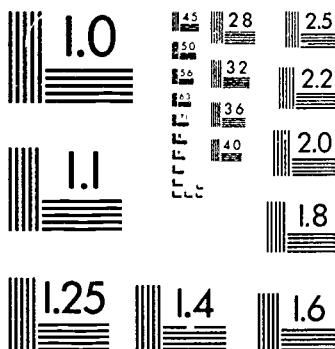
TABLEAU 4 (suite)

Domaine principal d'études SISCO	Taux d'entrée sur le marché du travail	Taux de chômage
COMMERCE, GESTION ET ADMINISTRATION DES ENTREPRISES	93,0	5,5
AGRONOMIE ET BIOLOGIE	65,7	7,8
Agronomie	85,1	5,0
Biologie	58,0	10,3
Sciences ménagères	84,1	3,1
Agronomie et biologie n.c. ^a	59,7	9,1
GÉNIE ET SCIENCES APPLIQUÉES	83,6	5,4
Génie chimique	80,7	5,4
Génie civil	86,5	8,8
Génie électrique	87,6	3,2
Génie mécanique	82,9	6,1
Autres types de génie	77,6	5,0
Génie et sciences appliquées n.c.a.	86,8	4,7
MÉDECINE ET SANTÉ	92,7	1,9
Études et recherche dentaires	97,4	1,3
Études et recherche médicales	91,0	2,0
Sciences infirmières	97,6	2,3
Pharmacie	81,4	1,4
Médecine de la rééducation	92,6	1,7
Médecine et santé n.c.a.	87,5	1,3
MATHÉMATIQUES ET PHYSIQUE	78,7	6,6
Informatique	90,8	3,2
Mathématiques	79,4	5,3
Chimie	61,3	8,8
Géologie et disciplines connexes	80,6	16,0
Physique	44,7	8,6
Mathématiques et physique n.c.a.	92,3	8,5
Total	81,0	7,3
Échantillon pondéré N	36217	29350

a. Les chiffres ayant été arrondis, il est possible que le total des pourcentages ne soit pas égal à 100,0.



100 mm



1.0 mm

1.5 mm

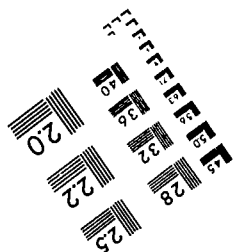
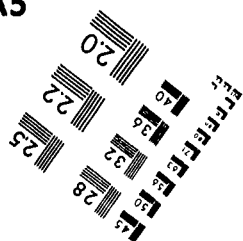
2.0 mm

1.0 mm

1.5 mm

2.0 mm

A5



Les diplômés en beaux-arts et arts appliqués et en lettres, suivis des diplômés en sciences sociales, connaissent pour leur part le sort contraire. Ces résultats sont à peu de choses près comparables à ceux qui ont été recueillis en 1982, sauf en ce qui concerne les diplômés en génie et sciences appliqués, qui étaient à l'époque plus durement touchés par le chômage et pour qui le marché du travail se faisait moins accueillant.

Du point de vue du travail à temps plein, on remarque que les diplômés en médecine et santé, en commerce et administration des entreprises ainsi qu'en génie et sciences appliquées sont plus avantagés que les autres, tandis que les diplômés en agronomie et biologie, en lettres, en beaux-arts et arts appliqués le sont moins. L'éducation, l'éducation physique, les loisirs, les beaux-arts et les arts appliqués se distinguent pour leur part par un pourcentage de travail à temps partiel relativement élevé.

Enfin, les diplômés en agronomie et biologie, en lettres, en sciences sociales ainsi qu'en mathématiques et physique sont proportionnellement plus nombreux que les autres à être aux études à temps plein un an après l'obtention de leur diplôme, tandis que les diplômés en médecine et santé, en commerce et administration des entreprises ainsi qu'en éducation poursuivent leurs études à temps plein en moins grand nombre que les autres.

Profession

Comme les études constituent l'un des principaux moyens par lesquels les gens apprennent leur profession, il serait intéressant d'en connaître davantage sur le genre de profession qu'exercent les diplômés de 1985. En comparant la représentation féminine et masculine dans les vingt et un groupes d'emplois à temps plein les plus courants, des différences significatives émergent. Les diplômés de sexe masculin sont proportionnellement plus nombreux que les femmes à occuper des emplois de programmeurs, de comptables, d'experts-comptables et autres agents financiers, d'administrateurs, d'avocats, de médecins et de chirurgiens ainsi que d'ingénieurs électriciens et d'ingénieurs mécaniciens. Les diplômées sont en revanche proportionnellement plus nombreuses que les hommes à occuper des emplois d'enseignantes de jardin d'enfants et de classes du palier élémentaire, d'enseignantes dans les écoles secondaires, de professeurs à d'autres paliers, de travailleuses sociales, de secrétaires et de sténographes, d'aides-comptables et de commis de comptabilité, de physiothérapeutes, d'ergothérapeutes et autres, ainsi que des emplois dans les services sociaux et communautaires. La comparaison des professions occupées par les diplômés de 1982 et ceux de 1985 révèle, dans plusieurs des professions les plus courantes, des changements dans la distribution entre les sexes. Entre 1982 et 1985, le ratio hommes-femmes s'est accru pour les programmeurs et les emplois

reliés à la gestion et l'administration, tandis qu'il a diminué dans le cas des comptables, des experts-comptables et autres agents financiers, des avocats, des notaires et des travailleurs sociaux.

Si l'on poursuit la comparaison entre les hommes et les femmes en utilisant les grands groupes de professions répertoriés dans la CCDP, on constate que les hommes sont proportionnellement plus nombreux dans les groupes des sciences naturelles, du génie et des mathématiques (32 % par rapport à 9,9 %). Les femmes sont quant à elles proportionnellement plus nombreuses dans le groupe de l'enseignement et des domaines connexes (9,3 % par rapport à 19,7 %) et dans celui du travail de bureau et des domaines connexes (4,7 % par rapport à 14,8 %). Les écarts entre les professions des diplômés de 1985 des deux sexes sont les mêmes que ceux qui sont ressortis de l'enquête de 1982, à quelques exceptions près. Le ratio hommes-femmes a légèrement diminué dans les professions liées à la gestion, à l'administration et aux domaines connexes et dans celles qui touchent les sciences sociales et les domaines connexes. Il a augmenté pour les emplois en enseignement et dans les disciplines connexes.

L'importance de la relation entre les études et la profession occupée se dégage nettement à l'analyse de la distribution des professions en fonction du niveau du diplôme ou du grade. Les titulaires d'un baccalauréat de trois ou quatre ans semblent occuper des emplois relativement non

spécialisés. Si l'on procède à une répartition selon les grands groupes professionnels de la CCDP, on constate que 22,9 % des titulaires d'un baccalauréat de trois ans occupent des emplois de bureau et que 18,7 % oeuvrent dans le groupe de la gestion, de l'administration et des domaines connexes. Parmi les titulaires d'un baccalauréat de quatre ans, 18 % oeuvrent dans le groupe professionnel de la gestion, de l'administration et des domaines connexes et 33 % dans ceux des sciences naturelles, du génie et des mathématiques. Inversement, ce sont les titulaires d'un baccalauréat d'un an en éducation qui sont les moins dispersés, puisque 86,1 % d'entre eux occupent un emploi dans l'enseignement et dans les domaines connexes. Les titulaires d'un premier diplôme professionnel travaillent presque tous exclusivement dans le groupe professionnel des sciences sociales et des domaines connexes et dans celui de la médecine et de la santé. Les titulaires d'une maîtrise sont également très peu dispersés avec 33,8 % en gestion, en administration et dans les domaines connexes et 36,5 % soit dans les sciences sociales, soit dans l'enseignement. Quant aux titulaires d'un doctorat, quelque 52,8 % d'entre eux se retrouvent dans le grand groupe professionnel de l'enseignement et des domaines connexes, le reste se répartissant entre la gestion, l'administration et les domaines connexes, les sciences naturelles, le génie et les mathématiques ainsi que les sciences sociales et les domaines connexes.

Enfin, bien que les programmes visant l'obtention d'un diplôme ou d'un certificat soient souvent orientés vers des domaines d'emplois précis, les titulaires d'un diplôme ou d'un certificat semblent être dispersés dans plusieurs grands groupes professionnels, en particulier les sciences naturelles, le génie et les mathématiques, qui en regroupent 17,1 %. Comparativement aux diplômés de 1982, les titulaires d'un doctorat sont plus nombreux à occuper un emploi dans l'enseignement et les domaines connexes et moins nombreux dans les groupes de la gestion, de l'administration et des domaines connexes ainsi que des sciences sociales et des domaines connexes. Cette dernière exception mise à part, la distribution des professions de l'ensemble des diplômés de 1985 en fonction du niveau du diplôme ou du grade est très similaire à celle qui a été relevée dans le cadre de l'enquête de 1982.

La répartition professionnelle des diplômés varie également en fonction du domaine d'études. La majorité des diplômés en éducation, en éducation physique, en loisirs, en commerce et administration des entreprises, en génie et sciences appliquées, en médecine et santé ainsi qu'en mathématiques et physique se concentrent dans un seul grand groupe professionnel (par exemple, 92,3 % des diplômés en médecine et santé exercent dans ce domaine). Bien que les diplômés en beaux-arts et arts appliqués semblent travailler dans le domaine des arts, de la littérature et du spectacle et que les diplômés en lettres, en sciences sociales et en

agronomie et biologie aient tendance, respectivement, à occuper un emploi de bureau ou à travailler dans le domaine des sciences sociales ou des sciences naturelles, la majorité d'entre eux sont répartis dans plusieurs autres catégories professionnelles. Par exemple, 26 % des diplômés en lettres sont employés de bureau; 15,5 % travaillent dans les arts, la littérature ou le spectacle; 10,2 % sont dans l'enseignement; 12,3 % occupent un poste de gestion ou d'administration; et 10,2 % travaillent dans le domaine des sciences sociales.

Comparés à l'ensemble des diplômés, ceux dont la langue maternelle est le français sont proportionnellement plus nombreux à occuper un emploi en sciences sociales et en enseignement et moins nombreux dans les emplois ayant trait aux sciences naturelles, au génie et aux mathématiques, à la médecine et à la santé ainsi qu'au travail de bureau et à la vente.

Rémunération

Comme la plupart des gens tirent la plus grande partie de leur revenu de leur emploi, il est intéressant d'analyser la rémunération des diplômés. Afin de faire ressortir une certaine évolution et de mieux comprendre ce qui se passe lorsque de nouveaux diplômés entrent sur le marché du travail, on a analysé la rémunération de départ des diplômés et leur salaire au moment de l'enquête. Le salaire moyen des diplômés

travaillant à temps plein, qui se situait au départ à 20 825 \$, était passé à 24 319 \$ au moment de l'enquête, soit une hausse de 17 %.

En moyenne, le salaire de départ des diplômées et leur salaire au moment de l'enquête représentaient 88 % du salaire des hommes. Le salaire des diplômées de 1982 était en moyenne inférieur de 15 % à celui de leurs homologues masculins.

Plus le niveau du diplôme ou du grade est élevé, plus le salaire est important, à cette exception près que les titulaires d'un baccalauréat de trois ans gagnent légèrement moins que les titulaires d'un diplôme, comme l'illustre d'ailleurs le graphique 2. Les titulaires d'un doctorat gagnent en moyenne près d'une fois et demie le salaire des titulaires d'un baccalauréat de trois ans. Les augmentations de salaire varient également en fonction du niveau du diplôme ou du grade. Les titulaires d'un premier diplôme professionnel ont reçu des augmentations de l'ordre de 8 % seulement, alors que les titulaires d'un baccalauréat de trois ans ou d'un doctorat gagnaient au moment de l'enquête de 20 % à 25 % de plus qu'au moment de leur entrée sur le marché du travail.

Les salaires moyens de départ associés aux divers domaines d'études s'échelonnaient de 14 978 \$ (beaux-arts et arts appliqués) à 27 600 \$ (médecine et santé). Comme l'indique le tableau 5, la fourchette des salaires au moment de l'enquête s'était un peu rétrécie, puisque ces chiffres étaient passés à 18 065 \$ et à 29 533 \$ respectivement. Les domaines menant à

des emplois mieux rétribués que la moyenne sont l'éducation et les arts libéraux, le commerce, la gestion et l'administration des entreprises, le génie et les sciences appliquées, la médecine, les mathématiques et la physique.

L'écart entre le salaire de départ et le salaire au moment de l'enquête varie considérablement en fonction du domaine principal d'études. Les diplômés en lettres, en sciences sociales, en éducation, en éducation physique, en loisirs ainsi qu'en beaux-arts et arts appliqués ont tous bénéficié d'augmentations supérieures à la moyenne, tandis que les diplômés en médecine et santé ont obtenu des augmentations inférieures à la moyenne. Les diplômés qui ont bénéficié des plus fortes augmentations sont ceux des domaines de l'éducation, de l'éducation physique et des loisirs (26 %), suivis des diplômés des lettres et des beaux-arts et arts appliqués (environ 20 %). Les diplômés de médecine et santé se situaient au bas de l'échelle (7 %).

Il n'y a essentiellement aucune différence entre le salaire moyen de départ des diplômés de 1985 selon que leur langue maternelle est l'anglais, le français ou une autre langue. Cependant, les diplômés dont la langue maternelle est le français gagnaient en moyenne environ 1 000 \$ de plus que les autres au moment de l'enquête.

GRAPHIQUE 2
Salaire moyen des diplômés de 1985 travaillant à temps plein,
selon le niveau du diplôme ou du grade

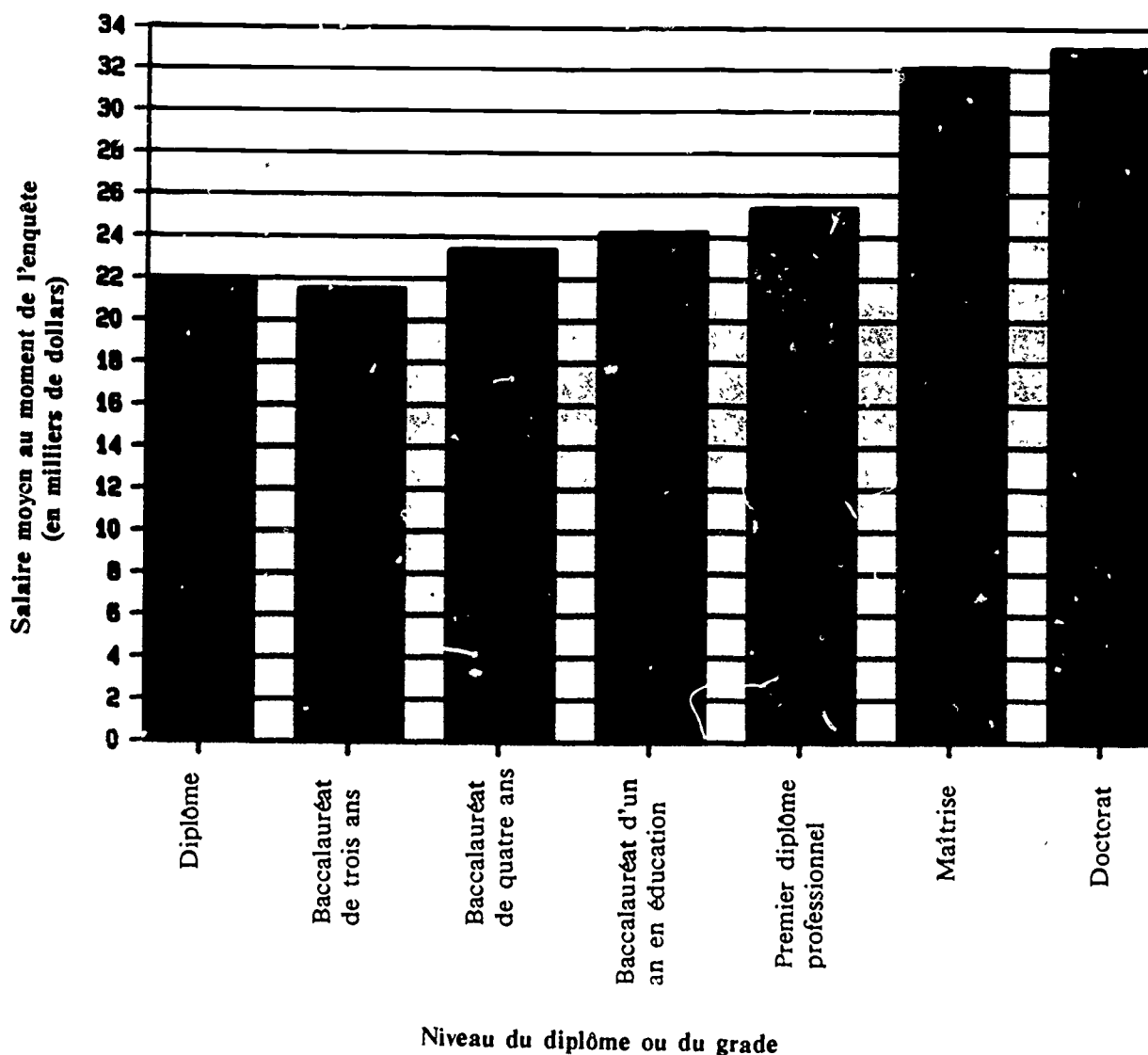


TABLEAU 5

Salaire moyen des diplômés de 1985 travaillant à temps plein, selon le domaine principal d'études SISCO

Domaine principal d'études SISCO	Salaire moyen (en dollars)
ÉDUCATION ET ARTS LIBÉRAUX	25 402
Arts libéraux	27 082
Formation des enseignants de l'élémentaire et du secondaire	25 480
Domaine parascolaire	37 238
Éducation physique	19 372
Éducation n.c.a.	18 291
BEAUX-ARTS ET ARTS APPLIQUÉS	18 065
Musique	19 218
Arts appliqués	18 109
Beaux-arts et arts appliqués n.c.a.	17 554
LETTRES	20 141
Études anglaises	18 523
Études françaises	19 109
Histoire	21 231
Mass media (y compris le journalisme)	19 793
Études religieuses et théologiques	22 709
Lettres n.c.a.	21 237
SCIENCES SOCIALES	21 505
Économie	22 049
Géographie	20 656
Droit et jurisprudence	19 942
Sciences politiques	20 787
Psychologie	20 568
Service social et assistance sociale	24 628
Sociologie	22 636
Sciences sociales n.c.a.	22 033
COMMERCE, GESTION ET ADMINISTRATION DES ENTREPRISES	25 490

TABLEAU 5 (suite)

Salaire moyen des diplômés de 1985 travaillant à temps plein, selon le domaine principal d'études SISCO

Domaine principal d'études SISCO	Salaire moyen (en dollars)
AGRONOMIE ET BIOLOGIE	20 648
Agronomie	19 032
Biologie	19 862
Sciences ménagères	18 906
Agronomie et biologie n.c.a.	23 817
GÉNIE ET SCIENCES APPLIQUÉES	27 353
Génie chimique	28 231
Génie civil	26 566
Génie électrique	28 179
Génie mécanique	28 660
Autres types de génie	28 084
Génie et sciences appliquées n.c a.	21 227
MÉDECINE ET SANTÉ	29 533
Études et recherche dentaires	37 804
Études et recherche médicales	27 688
Sciences infirmières	27 853
Pharmacie	34 254
Médecine de la rééducation	28 703
Médecine et santé n.c.a.	32 065
MATHÉMATIQUES ET PHYSIQUE	25 951
Informatique	27 380
Mathématiques	25 147
Chimie	24 282
Géologie et disciplines connexes	23 316
Physique	26 198
Mathématiques et physique n c.a.	26 125
TOTAL	24 308 \$

a. Les chiffres ayant été arrondis, il est possible que le total des pourcentages ne soit pas égal à 100,0.

Satisfaction professionnelle globale

Dans cette section, on compare le degré de satisfaction globale des diplômés à l'égard de leur emploi au moment de l'enquête en fonction du sexe, du niveau du diplôme ou du grade, du domaine principal d'études et suivant qu'il s'agit d'un emploi à temps partiel ou à temps plein.

Environ 79 % des diplômés de 1985 se disent globalement satisfaits de leur emploi, pratiquement la même proportion qu'en 1982.

Une légère différence s'est manifestée entre les deux sexes quant au degré de satisfaction professionnelle globale des diplômés de 1985 travaillant à temps plein, les hommes étant en moyenne un peu plus satisfaits que les femmes.

Comme l'illustre le graphique 3, la satisfaction professionnelle varie légèrement en fonction du niveau du diplôme ou du grade. Plus particulièrement, les titulaires d'un diplôme ou d'un baccalauréat de trois ou quatre ans se déclarent moins satisfaits que les autres diplômés, tandis que les titulaires d'un baccalauréat d'un an en éducation, d'un premier diplôme professionnel, d'une maîtrise ou d'un doctorat sont plus satisfaits de leur emploi que la moyenne.

Le graphique 4 montre que les diplômés en médecine et santé, en éducation, en éducation physique et en loisirs tirent une plus grande satisfaction de leur travail que la moyenne, contrairement aux diplômés en lettres, en beaux-arts et arts appliqués, en agronomie et biologie et en sciences sociales.

Les diplômés en mathématiques et physique, en commerce et administration des entreprises ainsi qu'en génie et sciences appliquées sont soit légèrement plus, soit légèrement moins satisfaits de leur travail que la moyenne.

Les diplômés de 1985 dont la langue maternelle est le français déclarent tirer un peu plus de satisfaction professionnelle globale que les autres, tandis que ceux dont la langue maternelle n'est ni l'anglais ni le français sont légèrement moins satisfaits de leur travail.

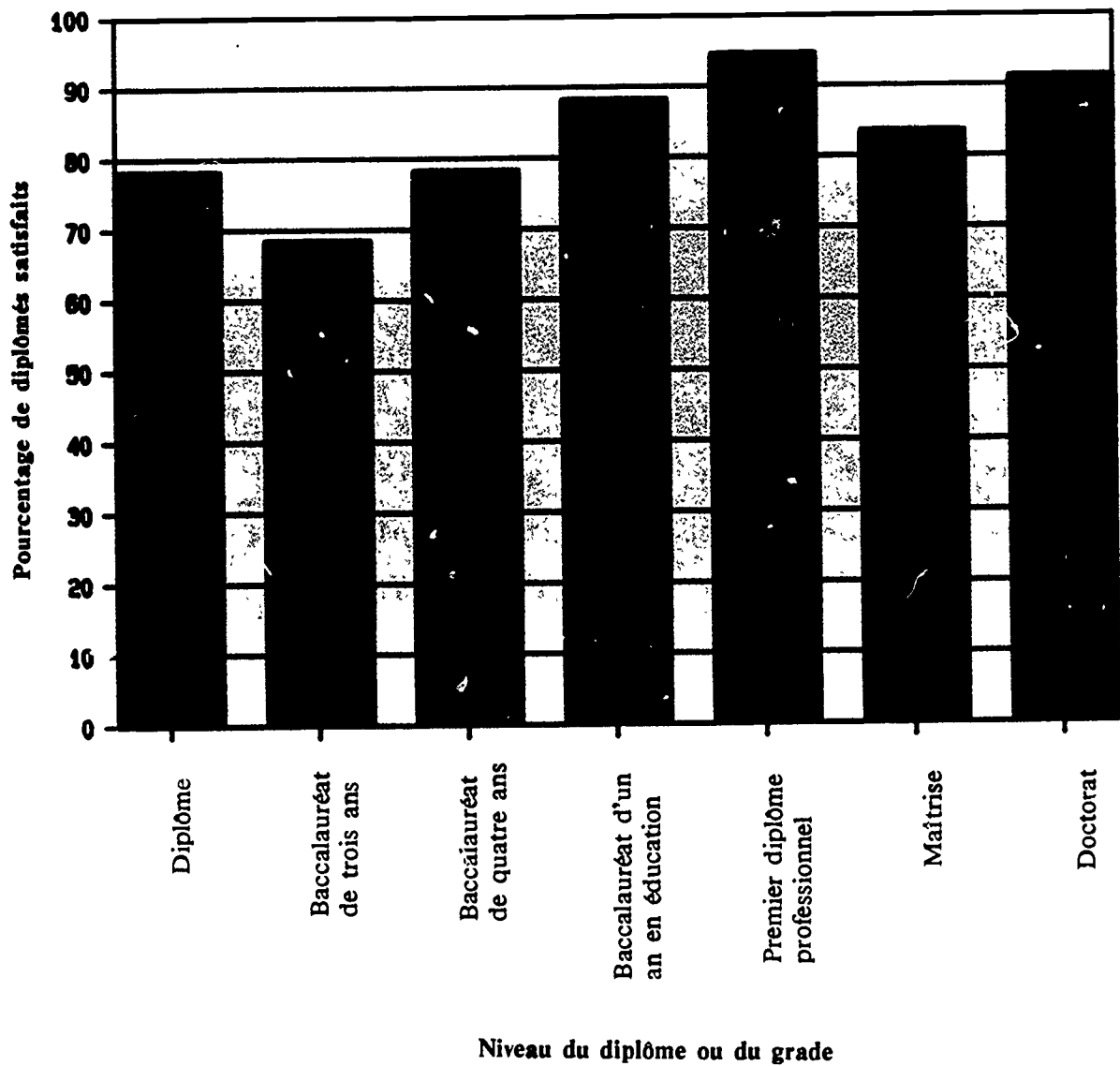
Satisfaction suivant les aspects du travail

Les diplômés ont également des opinions divergentes quant à la satisfaction qu'ils éprouvent relativement à divers aspects de leur travail. Dans le cadre de l'enquête, les diplômés de 1985 ont indiqué dans quelle mesure ils étaient satisfaits de leur salaire, des possibilités d'avancement ainsi que des occasions de prendre des initiatives et d'acquérir une formation et de l'expérience.

Non seulement les hommes sont-ils globalement un peu plus satisfaits que les femmes de leur situation professionnelle, mais ils semblent également éprouver plus de satisfaction à l'égard des divers aspects de leur travail, plus particulièrement au chapitre du salaire (71,1 % comparativement à 67,6 %) et à celui des possibilités d'avancement (72 % contre 66,1 %). Contrairement aux constatations qui se dégagent de

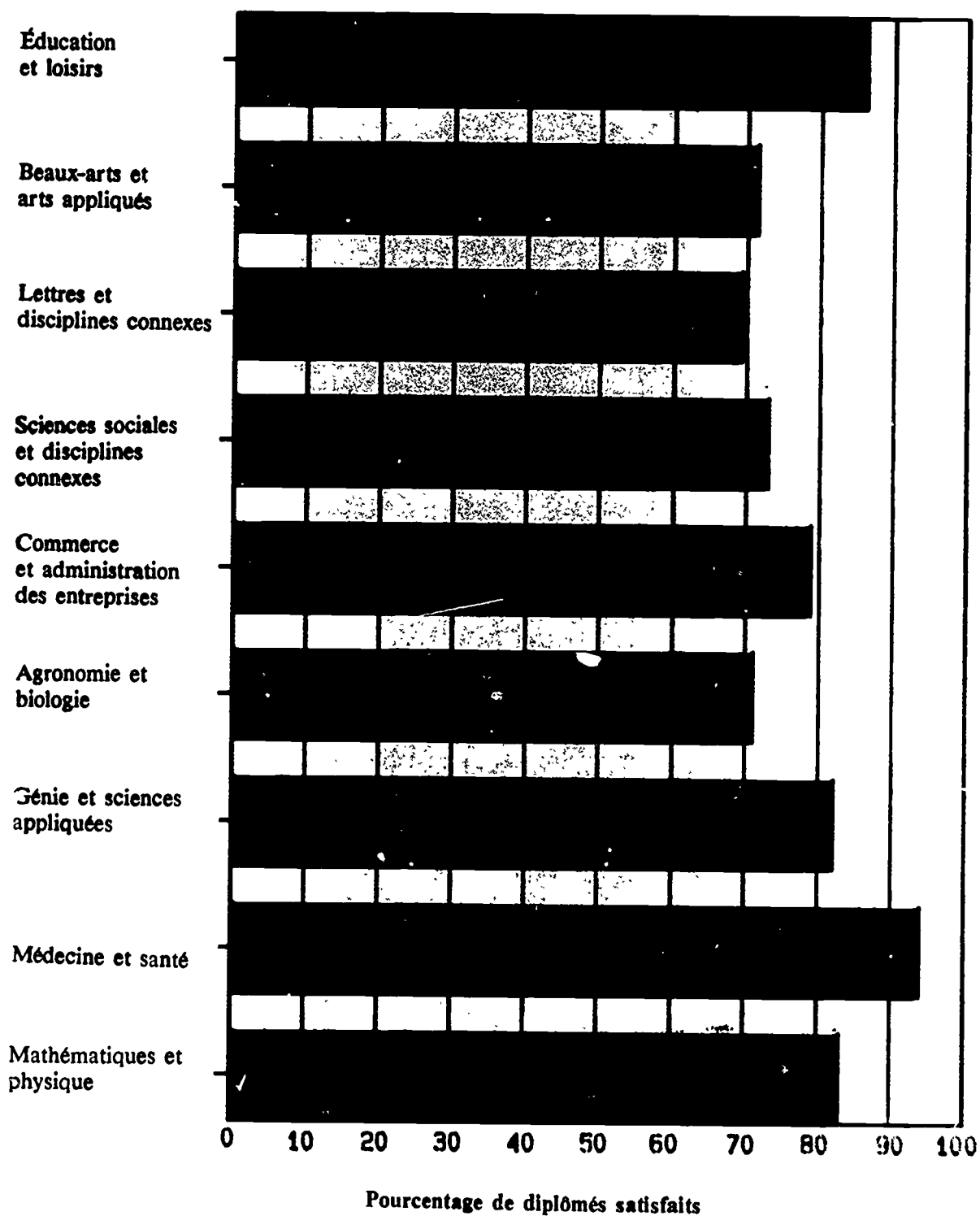
GRAPHIQUE 3

Degré de satisfaction professionnelle des diplômés de 1985
travaillant à temps plein, selon le niveau du diplôme ou de grade



GRAPHIQUE 4

Degré de satisfaction professionnelle des diplômés de 1985
travaillant à temps plein, selon le domaine principal d'études



l'enquête de 1982, les diplômés de sexe masculin n'ont pas exprimé une plus grande satisfaction que leurs homologues féminins relativement aux occasions de prendre des initiatives et d'acquérir une formation et de l'expérience.

Compte tenu du niveau du diplôme ou du grade, ceux qui sont le plus satisfaits globalement de leur situation professionnelle le sont également relativement aux aspects plus précis du salaire, des possibilités d'avancement ainsi que des occasions de prendre des initiatives et d'acquérir une formation et de l'expérience (voir graphique 3). Ce constat souffre cependant quelques exceptions; notamment, les titulaires d'une maîtrise ou d'un doctorat sont moins satisfaits de leurs possibilités d'avancement qu'on ne l'aurait pensé. L'analyse de l'évolution de la situation révèle que les titulaires d'un diplôme de 1985 sont plus satisfaits des divers aspects de leur travail que ceux de 1982. De même, les diplômés de 1985 titulaires d'un premier diplôme professionnel sont plus satisfaits de leur salaire et des possibilités d'avancement qui leur sont offertes que ceux de 1982. Quant aux titulaires d'un doctorat, ceux de 1985 sont moins satisfaits de leur salaire et de leurs possibilités d'avancement que leurs homologues du printemps 1982.

En règle générale, les domaines d'études qui donnent une satisfaction professionnelle globale relativement élevée procurent également une plus grande satisfaction pour ce qui est des divers aspects du travail examinés (voir graphique 4).

On note toutefois une exception, celle des diplômés en agronomie et biologie, qui, compte tenu de leur degré de satisfaction professionnelle globale et de la satisfaction que leur inspirent les autres aspects de leur travail, se montrent plus insatisfaits de leurs possibilités d'avancement qu'on aurait été porté à le croire.

Les diplômés dont la langue maternelle est le français sont plus satisfaits de leur salaire et des possibilités qui leur sont données d'acquérir une formation et de l'expérience que les diplômés anglophones. En revanche, les diplômés dont la langue maternelle n'est ni l'anglais ni le français sont moins satisfaits de leur salaire, de leurs possibilités d'avancement et de leurs occasions de prendre des initiatives.

Migration

Comme nous l'avons mentionné précédemment, 91,1 % des diplômés de 1985 qui travaillaient au moment de l'enquête demeuraient en Ontario. On a cependant relevé de petites variations en fonction des sous-groupes. Premièrement, les hommes sont proportionnellement plus nombreux que les femmes à quitter la province. Deuxièmement, les titulaires d'un doctorat travaillant à temps plein sont moins susceptibles que les autres d'être encore en Ontario l'année suivant l'obtention de leur diplôme (65,5 % comparativement à 91,1 % pour l'ensemble des diplômés). Par ailleurs, les diplômés de 1985 titulaires d'un doctorat sont proportionnellement beaucoup plus nombreux à

demeurer en Ontario que leurs homologues de 1982. Finalement, les diplômés dont la langue maternelle est le français sont proportionnellement plus nombreux que les autres à déménager au Québec, tandis que ceux dont la langue maternelle n'est ni l'anglais ni le français restent davantage en Ontario que les autres.

RECHERCHE D'UN EMPLOI

La plupart des étudiants de la promotion de 1985 se sont mis en quête d'un emploi rémunéré dès l'obtention de leur diplôme. Ainsi, cette section du rapport fait état de quelques-unes des techniques qu'ils ont employées et des résultats obtenus. On y examine en outre la relation entre, d'une part, la technique choisie et, d'autre part, le sexe, le niveau du diplôme ou du grade et le domaine principal d'études.

Démarches, entrevues et offres d'emploi

Aussitôt leur diplôme en main, la plupart des étudiants de la promotion de 1985 se sont mis à la recherche d'un emploi en s'adressant à diverses personnes ou entreprises susceptibles de les embaucher. Ainsi, 50 % d'entre eux ont pris contact avec au moins onze employeurs éventuels et 13,3 % avec au moins 50. Ces prises de contact ont de façon générale donné lieu à une série d'entrevues, 24,7 % des diplômés en ayant eu au moins six. Enfin, ces entrevues ont habituellement abouti à au moins une offre d'emploi, 43,9 % des diplômés en ayant reçu deux ou plus.

Techniques de recherche d'emploi

La plupart des diplômés ont eu recours à plusieurs techniques de recherche d'emploi. Voici les plus courantes :

- recherche dans la presse et autres médias;
- lettres ou appels téléphoniques à d'éventuels employeurs;

- recours aux services d'orientation professionnelle ou de placement des universités;
- recours à des amis ou à des parents.

Un bon nombre d'entre eux se sont aussi adressés à des centres d'emploi du Canada situés hors de leur université, se sont présentés spontanément chez des employeurs éventuels et ont communiqué avec d'anciens employeurs. En revanche, les diplômés ont été beaucoup plus rares à se tourner vers le corps professoral universitaire, les agences de placement privées ou les employeurs connus dans le cadre d'un stage ou d'un programme d'éducation coopérative.

Comme l'illustre le graphique 5, ces techniques de recherche d'emploi ne suscitent pas toutes des offres d'emploi avec la même efficacité. Le recours à des employeurs connus au cours d'un stage ou d'un programme d'éducation coopérative est la technique la plus efficace. Viennent ensuite le recours aux parents et amis, puis à d'anciens employeurs. Les centres d'emploi du Canada situés hors des universités, puis les agences de placement privées, se sont révélés les moyens les moins efficaces. Les étudiants de la promotion de 1985 qui ont fait appel aux agences de placement privées, aux médias ou à des parents et amis ont eu plus de chance que les diplômés de 1982, tout comme ceux qui ont communiqué par écrit ou par téléphone avec des employeurs éventuels.

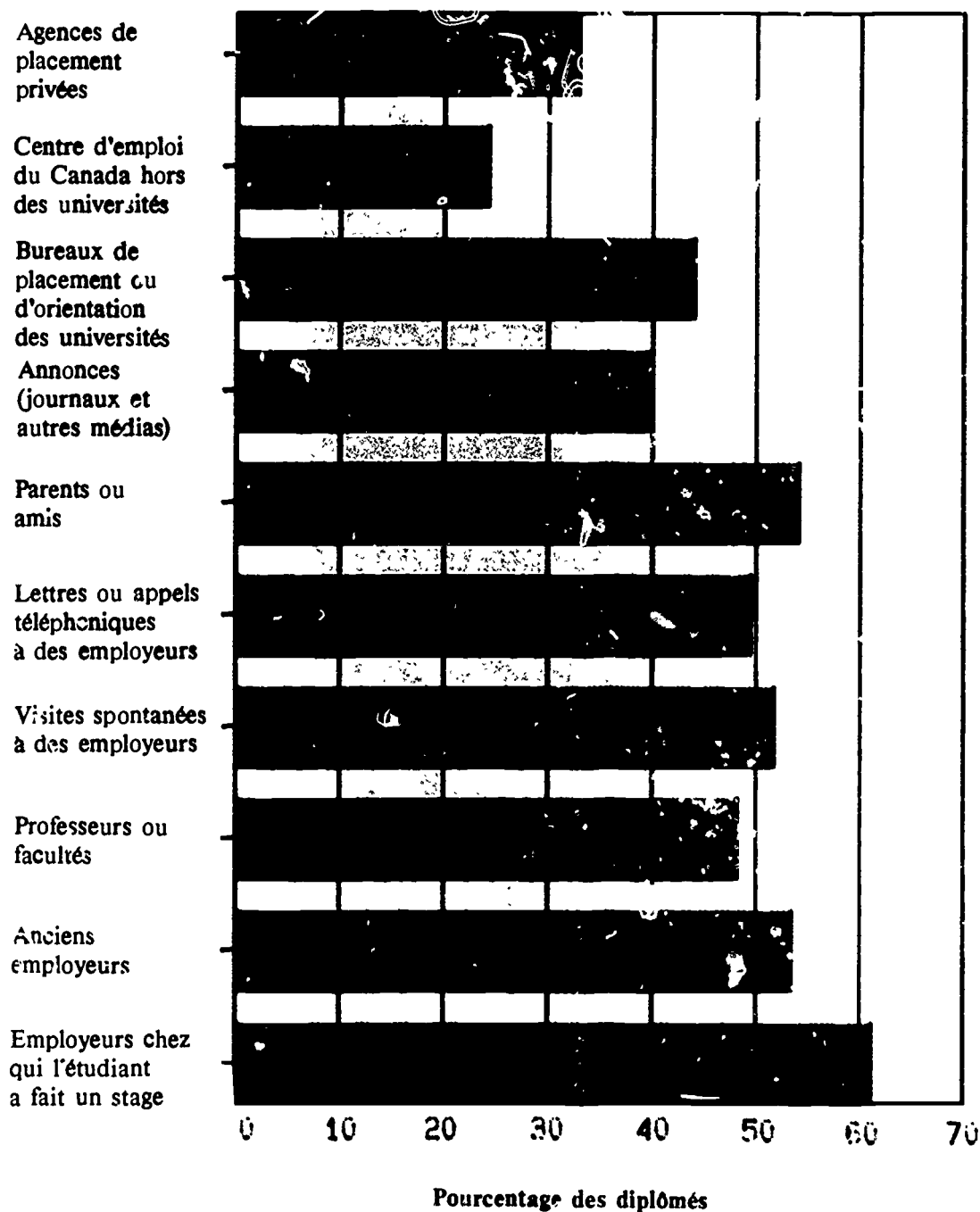
Dans l'ensemble, les hommes et les femmes ont recours à peu près aux mêmes techniques de recherche d'emploi. Certaines caractéristiques sont malgré tout dignes de mention :

- La technique la plus couramment adoptée par les hommes est le recours aux services de placement ou d'orientation professionnelle de leur université.
- La technique la plus répandue parmi les femmes consiste à surveiller les offres d'emploi dans les médias.
- Les hommes sont plus enclins que les femmes à faire appel aux services de placement ou d'orientation professionnelle des universités.
- Les femmes sont plus portées que les hommes à chercher des offres d'emploi dans les médias.

Les techniques les plus efficaces sont généralement les mêmes pour les deux sexes. Toutefois, les hommes qui s'adressent aux services de placement ou d'orientation professionnelle de leur université ou à des employeurs connus dans le cadre d'un stage ou d'un programme d'éducation coopérative obtiennent de meilleurs résultats que les femmes recourant aux mêmes moyens. En revanche, les agences de placement privées, les centres d'emploi du Canada situés hors des universités, la presse écrite et parlée, les communications écrites avec d'éventuels employeurs, les visites spontanées à d'éventuels employeurs et le recours aux professeurs ou à d'anciens employeurs sont tous des moyens qui réussissent mieux aux femmes. Si les diplômées de 1985 ont eu plus de chance

GRAPHIQUE 5

Taux de succès de certaines techniques de recherche d'emploi utilisées par les diplômés de 1985



avec la presse et les médias que leurs homologues masculins, il est intéressant de noter que les étudiants de la promotion de 1982 ont connu la situation inverse. Par ailleurs, les diplômées de 1985 qui ont fait appel aux agences de placement privées ont eu relativement plus de succès que celles de 1982.

Le lien qui existe entre le niveau du diplôme ou du grade obtenu et l'efficacité des techniques de recherche d'emploi est complexe. C'est d'ailleurs pourquoi le tableau 6 reprend en détail les données recueillies à cet égard. Il est néanmoins possible de faire ressortir certaines tendances générales. Premièrement, aucune technique n'a particulièrement réussi aux titulaires d'un diplôme. Deuxièmement, les titulaires d'un baccalauréat de trois ans ont assez bien réussi dans leurs démarches auprès des agences de placement privées et des centres d'emploi du Canada situés hors des universités. Troisièmement, les titulaires d'un baccalauréat de quatre ans ont eu plus de succès que les autres diplômés dans leurs démarches auprès d'employeurs connus dans le cadre d'un stage ou d'un programme d'éducation coopérative. Quatrièmement, les titulaires d'un baccalauréat d'un an en éducation qui ont surveillé les offres d'emploi dans les médias ont eu un taux de succès relativement élevé. Cinquièmement, toutes les techniques auxquelles les titulaires d'un premier diplôme professionnel ont fait appel leur ont très bien réussi. Finalement, les bureaux de placement ou d'orientation

professionnelle des universités ont mieux servi les titulaires d'une maîtrise que la plupart des diplômés, tandis que toutes les techniques ont relativement bien réussi aux titulaires d'un doctorat, exception faite du recours aux agences de placement et aux bureaux d'orientation professionnelle.

Le taux de succès des diverses techniques de recherche d'emploi varie aussi selon le domaine principal d'études. Encore une fois, comme les résultats sont complexes et difficiles à résumer, le tableau 7 les reprend en détail.

Autres formes d'aide

Près des deux tiers des diplômés auraient aimé qu'on les oriente davantage vers des pistes à suivre pour trouver un emploi, et plus de la moitié auraient souhaité une aide accrue au chapitre de l'utilisation des techniques de recherche d'emploi, de la préparation aux entrevues et de l'orientation professionnelle. En outre, environ quatre diplômés sur dix auraient aimé qu'on les aide davantage à préparer leur curriculum vitae.

TABLEAU 6

Taux de succès de certaines techniques de recherche d'emploi utilisées par les diplômés de 1985, selon le niveau du diplôme ou du grade

Pourcentage ^a									
Niveau du diplôme ou du grade									
Technique de recherche d'emploi	Diplôme	Baccalauréat de trois ans	Baccalauréat de quatre ans	Baccalauréat d'un an en éducation	Premier diplôme professionnel	Maîtrise	Doctorat	Autre	Total
Agences de placement privées	30,7	38,3	31,0	30,9	52,4	27,6	22,2	20,0	33,0
Centres d'emploi du Canada hors des universités	20,6	27,9	23,5	23,1	33,6	16,7	0,0	16,7	24,3
5 Bureaux de placement ou d'orientation professionnelle des universités	42,5	31,8	47,1	34,0	80,0	47,0	26,7	31,6	44,0
Annonces (journaux et autres médias)	38,3	41,5	38,8	43,1	36,9	38,0	46,2	40,7	40,0
Parents ou amis	54,2	57,2	53,2	49,6	65,2	50,8	61,4	47,8	54,1
Lettres ou appels téléphoniques à des employeurs	42,1	43,2	48,8	59,0	73,3	46,3	41,7	48,1	49,6
Visites spontanées à des employeurs	49,7	50,3	51,7	55,2	64,2	45,3	52,6	42,9	51,7

TABLEAU 6 (suite)

Taux de succès de certaines techniques de recherche d'emploi utilisées par les diplômées de 1985, selon le niveau du diplôme ou du grade

Technique de recherche d'emploi	Pourcentage ^a								Total
	Niveau du diplôme ou du grade					Maîtrise	Doctorat	Autre	
	Diplôme	Baccalauréat de trois ans	Baccalauréat de quatre ans	Baccalauréat d'un an en éducation	Premier diplôme professionnel				
Professeurs ou facultés	53,6	42,1	48,1	44,0	66,8	46,5	59,1	31,6	48,2
Anciens employeurs	55,0	55,2	53,1	50,6	59,2	49,8	60,0	0,0	53,3
Employeurs chez qui l'étudiant a fait un stage	60,0	56,3	65,4	44,0	71,9	46,2	25,0	50,0	61,1

a. Le total des colonnes peut ne pas être égal à 100,0, car les diplômées ont souvent eu recours à plusieurs techniques et reçu plusieurs offres d'emploi.

TABLEAU 7

Taux de succès de certaines techniques de recherche d'emploi utilisées par les diplômés de 1985, selon le domaine principal d'études SISCO

Technique de recherche d'emploi	Pourcentage ^a									
	Domaine principal d'études SISCO									
	Éducation et loisirs	Beaux-arts et arts appl.	Lettres et disc. conn.	Sc. soc. et disc. conn.	Comm. et admin. des entr.	Agron. et biol.	Génie et sc. appl.	Méd. et santé	Math. et phys.	Total
Agences de placement privées	36,4	34,5	47,5	38,4	32,5	33,3	17,1	40,8	25,1	33,0
Centres d'emploi du Canada hors des universités	24,5	29,1	27,7	27,4	25,5	28,1	12,6	29,3	17,0	24,3
Bureaux de placement ou d'orientation professionnelle des universités	32,6	41,7	27,8	31,9	57,1	41,8	51,9	67,6	50,0	44,1
Annonces (journaux et autres médias)	42,5	37,6	38,6	42,4	40,8	35,7	30,2	59,8	34,4	40,0
Parents ou amis	52,0	61,4	56,3	55,4	53,1	59,2	45,9	66,1	50,0	54,1
Lettres ou appels téléphoniques à des employeurs	56,5	48,9	48,0	47,0	44,4	46,0	41,0	79,1	43,1	49,6
Visites spontanées à des employeurs	53,6	55,7	52,9	48,8	48,3	53,7	42,7	76,1	44,6	51,7

TABLEAU 7 (suite)

Taux de succès de certaines techniques de recherche d'emploi utilisées par les diplômés de 1985,
selon le domaine principal d'études SISCO

Technique de recherche d'emploi	Pourcentage ^a									Total
	Domaine principal d'études SISCO									
	Éducation et loisirs	Beaux-arts et arts appl.	Lettres et disc. conn.	Sc. soc. et disc. con.	Comm. et admin. des entr.	Agron. et biol.	Génie et sc. appl.	Méd. et santé	Math. et phys.	
Professeurs ou facultés	43,1	55,0	52,4	44,4	40,5	54,7	44,9	66,1	50,2	48,3
Anciens employeurs	52,2	60,1	58,8	50,7	50,1	60,0	48,7	72,0	53,9	53,3
Employeurs chez qui l'étudiant a fait un stage	43,2	54,0	54,9	55,9	54,0	50,9	67,7	73,	76,7	60,4

a. Le total des colonnes peut ne pas être égal à 100,0, car les diplômés ont souvent eu recours à plusieurs techniques et reçu plusieurs offres d'emploi.

COMPÉTENCES DES CANDIDATS ET EXIGENCES DES EMPLOIS POSTULÉS

Munis de diplômes ou de grades de différents niveaux dans divers domaines d'études, les diplômés universitaires se présentent habituellement sur le marché du travail pour postuler des emplois exigeant plus ou moins de compétences et des connaissances générales ou spécialisées. Afin d'en savoir davantage sur cette question, nous avons glané auprès des diplômés de 1985 plusieurs types de renseignements visant à déterminer si les compétences acquises à l'université correspondent à celles qu'exige le marché du travail.

De l'avis de 87 % des diplômés de 1985 travaillant à temps plein, le bagage général qu'ils ont acquis pendant leurs études correspond dans une certaine mesure au poste qu'ils occupent. Toutefois, 13 % d'entre eux considèrent que l'emploi qu'ils exercent a un rapport faible ou inexistant avec leurs études. À cet égard, comme d'ailleurs sur tous les points visant à évaluer l'adéquation entre les études et les exigences du marché du travail, il ne se dégage aucune différence entre les deux sexes. On constate en revanche certaines distinctions selon le niveau du diplôme ou du grade obtenu. Comme l'indique le graphique 6, les titulaires d'un baccalauréat d'un an en éducation, d'un premier diplôme professionnel ou d'un doctorat se distinguent par la proportion relativement élevée d'entre eux qui considèrent que leur domaine principal d'études les a dotés de compétences générales en rapport avec leur emploi. Seule une proportion relativement faible des titulaires d'un

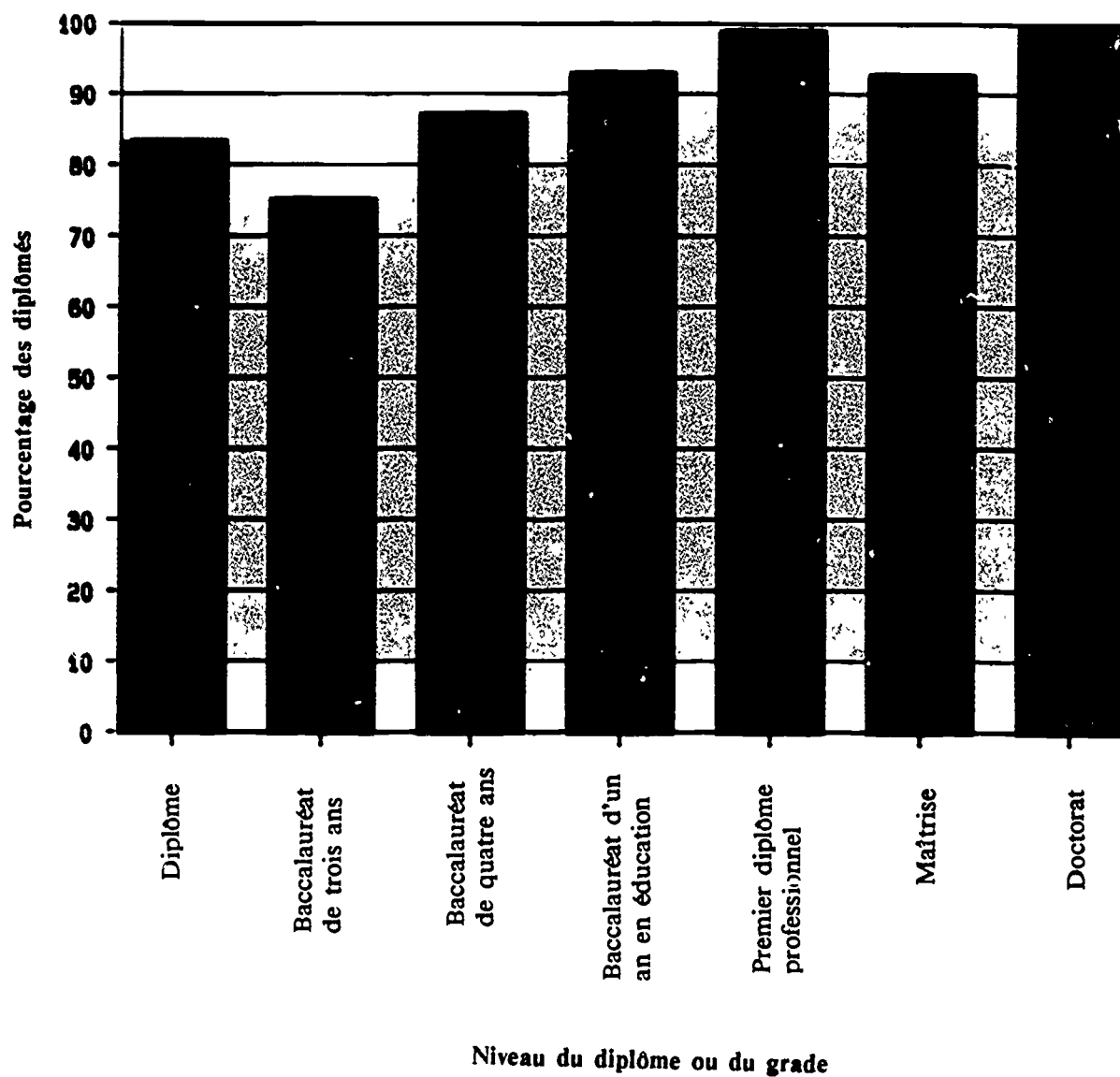
baccalauréat de trois ans ont déclaré la même chose. Peu importe le critère considéré pour évaluer le rapport entre les compétences acquises et les compétences exigées, des résultats similaires ont été obtenus aux différents niveaux de diplôme et de grade. Les réponses au questionnaire mènent encore à d'autres conclusions :

- Une très forte proportion de titulaires d'un diplôme ou d'un baccalauréat de trois ans occupent un emploi pour lequel on n'exigeait ni même ne préférait de diplôme ou de grade.
- Les titulaires d'un diplôme ou d'un baccalauréat de trois ou quatre ans se situent au-dessus de la moyenne parmi les diplômés occupant un poste pour lequel on demandait ou souhaitait un niveau de diplôme ou de grade différent du leur.

Ces résultats coïncident généralement avec ceux qui avaient été recueillis auprès des diplômés de 1982, même si l'on constate certains changements. Tout d'abord, les diplômés de 1985 titulaires d'un baccalauréat d'un an en éducation ou d'un doctorat sont, davantage que leurs homologues de 1982, convaincus que leur bagage universitaire correspond aux exigences de leur emploi. Ensuite, les titulaires d'un doctorat de 1985 sont proportionnellement plus nombreux que ceux de 1982 à occuper un poste pour lequel leur employeur exigeait un grade ou un diplôme précis. Enfin, le pourcentage

GRAPHIQUE 6

Pourcentage des diplômés de 1985 travaillant à temps plein et occupant un emploi en rapport avec leur domaine principal d'études, selon le niveau du diplôme ou du grade



de titulaires d'un baccalauréat de trois ans dont le niveau de grade correspond aux attentes de leur employeur a augmenté depuis 1982, tandis qu'il a chuté chez les titulaires d'un baccalauréat de quatre ans.

Le graphique 7 indique qu'un pourcentage relativement faible des diplômés en beaux-arts et arts appliqués, en lettres et dans les disciplines connexes, en sciences sociales et dans les disciplines connexes ainsi qu'en agronomie et biologie estiment que leur domaine principal d'études les a dotés de compétences générales ayant un grand ou un certain rapport avec leur emploi. Les diplômés en éducation, en loisirs, en commerce et administration des entreprises, en génie et sciences appliquées de même qu'en mathématiques et physique se sont pour leur part bien classés à cet égard, les diplômés en médecine et santé arrivant quant à eux au premier rang. Les diplômés en beaux-arts et arts appliqués, en lettres et en sciences sociales se situent sous la moyenne pour ce qui est de la correspondance entre les études et l'emploi occupé, les diplômés en médecine et santé se situant au contraire tout en haut de l'échelle sur ce point, et ce, quel que soit le genre de questions posées pour mesurer cette correspondance. Au nombre des différences dignes de mention entre les diplômés de 1985 et ceux de 1982, on remarque que le pourcentage de diplômés en beaux-arts et arts appliqués ayant déclaré que leurs compétences générales, le contenu de leur programme et leur domaine principal d'études correspondaient aux préférences

de leur employeur a augmenté par rapport à l'ensemble des diplômés, mais on constate le phénomène contraire parmi les diplômés en agronomie et biologie. En outre, les diplômés de 1985 en éducation, en loisirs, en commerce et administration des entreprises ainsi qu'en agronomie et biologie se classent moins bien par rapport aux diplômés des autres domaines du point de vue de la correspondance entre le niveau du diplôme ou du grade obtenu et les exigences des employeurs.

On trouve davantage de personnes estimant que leur bagage universitaire est en rapport avec leur emploi parmi les diplômés qui occupent un emploi à plein temps que parmi ceux qui sont employés à temps partiel. Les travailleurs autonomes ne se classent à cet égard que légèrement sous les diplômés employés à temps plein. En général, peu importe le critère utilisé pour évaluer l'adéquation entre les études et les exigences du marché du travail, le classement s'est révélé le même.

GRAPHIQUE 7

**Pourcentage des diplômés de 1985 travaillant à temps plein
et occupant un emploi en rapport avec leur domaine
principal d'études SISCO, selon ce dernier**

